



MalTec Nawilżacz ultradźwiękowy WT-3400KW +OLEJKI

Instrukcja Obsługi

Przeczytaj uważnie instrukcję przed użyciem.

Szanowny Kliencie, dziękujemy za wybór naszych produktów.

Charakterystyka techniczna:

- Napięcie: 220-240V~/60Hz 110-240V~/50-60Hz
- Moc: 25W
- Pojemność: 3.2L
- Zastosowanie: 25 do 35 metrów kwadratowych
- Lampka nocna
- Z filtracją wody
- Automatyczne wyłączanie gdy brak wody
- Chłodna mgła
- Wymiary produktu: 15,6 x 15,5 x 31,5 cm
- Wielofunkcyjny:
 - WŁ./WYŁ.
 - Regulacja emisji mgły, 3 poziomy kontroli mgły, słaby – średni – silny
 - Wilgotność, od 45% do 90%
 - Timer: 1,2.....,8 godzin.

Uwaga:

To urządzenie nie jest przeznaczone do użytku przez osoby (w tym dzieci) o ograniczonych zdolnościach fizycznych, sensorycznych lub umysłowych lub bez doświadczenia i wiedzy, chyba że są one nadzorowane lub poinstruowane w zakresie użytkowania urządzenia przez osobę odpowiedzialną za ich bezpieczeństwo.

Należy pilnować dzieci, aby nie bawiły się urządzeniem.
Czyść zbiornik na wodę co trzy dni.



Zwiększenie wysokiej wilgotności będzie sprzyjać rozwojowi organizmów roślinnych.



Gdy urządzenie nie jest używane, należy usunąć z niego całą wodę.

Gdy wokół urządzenia zbierze się wilgoć, nie jest to usterka. Może to wskazywać na zbyt wysoki poziom wilgotności. Zatrzymaj urządzenie i wyciągnij wtyczkę. Osusz maszynę i mokry obszar, a następnie zmniejsz wydzielanie mgły lub wyłącz całkowicie.

Gdy woda jest utrzymywana przez 3 dni lub nie jest odpowiednio czyszczona co 3 dni, rozwój mikroorganizmów i wydychywanie mgiełki może spowodować poważne zagrożenie dla zdrowia.

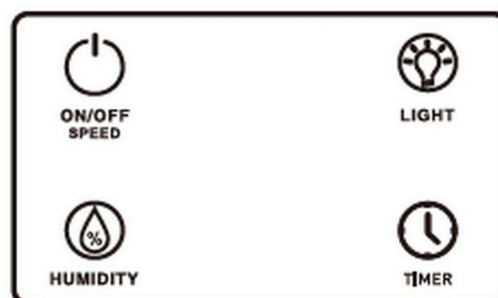
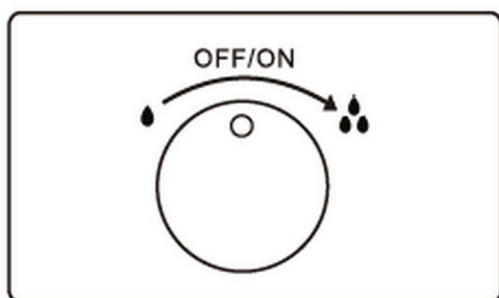
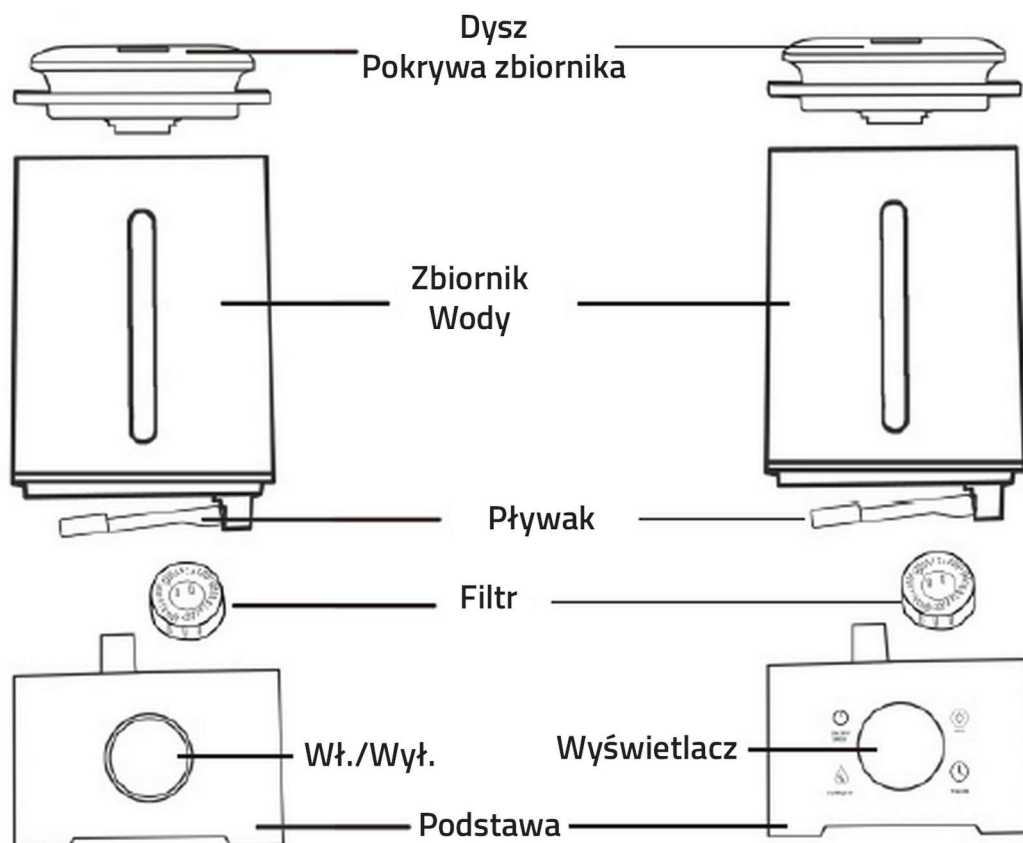
Rekomendacje:

- Najpierw sprawdź, czy nie ma żadnych uszkodzeń i natychmiast zgłoś je sprzedającemu.
- Upewnij się, że napięcie jest takie samo jak na tabliczce znamionowej urządzenia.
- Urządzenie powinno być umieszczone na płaskiej, twardej powierzchni bez żadnych przeszkód pod spodem, takich jak dywan lub ręczniki. Należy również upewnić się, że nad urządzeniem jest co najmniej półtora metra prześwitu na odprowadzanie mgły.
- Nie używaj urządzenia, jeśli nie jest w pełni zmontowane lub jeśli brakuje części urządzenia.
- Do obsługi nawilżacza używaj tylko czystej wody. Połączenie octu i wody może być używane tylko do czyszczenia.
- Temperatura wody nie powinna przekraczać 100 F (38°C).
- Najlepsze środowisko pracy to temperatura od 60 do 100 F (16-38°C) i wilgotność poniżej (80%) RH.
- Nie wystawiaj urządzenia na bezpośrednie działanie promieni słonecznych.
- Nie umieszczaj urządzenia w pobliżu komputerów i wrażliwego sprzętu elektronicznego.
- Nie używaj urządzenia w pomieszczeniach z wybuchowymi gazami lub podczas używania łatwopalnych rozpuszczalników, lakieru lub kleju.
- Nie zaleca się umieszczania urządzenia pod klimatyzatorami, ponieważ może to mieć wpływ na poziom wilgotności.
- Nie ciągnij za przewód, aby odłączyć urządzenie od zasilania.
- Nie używaj uszkodzonego urządzenia lub urządzenia z uszkodzonym przewodem/wtyczką.
- Nie używaj urządzenia mokrymi rękami.
- Nie wlewaj gorącej wody do zbiornika na wodę. Wlewaj wodę tylko przez dno zbiornika, a nie przez dyszę mgiełki.
- Nie dodawać do wody żadnych substancji zapachowych (proszek, płyny, olej itp.). Do gąbki pojemnika na aromat na spodzie urządzenia dodawaj tylko olejek aromatyczny.
- Zawsze odłączaj urządzenie przed czyszczeniem.
- Nie zanurzaj urządzenia w wodzie ani nie myj pod bieżącą wodą, możesz uszkodzić elementy elektroniczne urządzenia.
- Trzymaj niemowlęta i dzieci z dala od urządzenia.
- Jeśli nie zamierzasz używać urządzenia przez dłuższy czas, wyczyść je i wysusz miękką tkaniną, dobrze je zapakuj.

Przed pierwszym użyciem

- Wyjąć urządzenie z opakowania.
- Nie pozostawiaj opakowania (torebki plastikowe, styropian itp.) w zasięgu niemowląt i dzieci.
- Po transporcie w niskich temperaturach pozostaw urządzenie w pomieszczeniu na 2 godziny, aby się zaaklimatyzowało przed użyciem.
- Nie dodawaj niczego do zbiornika wody poza czystą wodą.
- Usuń plastikową wkładkę z pilota, aby aktywować baterię.

OPIS



Obsługa

Jeśli model jest cyfrowy z pilotem, możesz ustawić urządzenie za pomocą wyświetlacza LCD na podstawie lub za pomocą pilota. Jeśli pilot nie działa, upewnij się, że zainstalowana jest bateria, a plastik został usunięty, aby aktywować baterię.

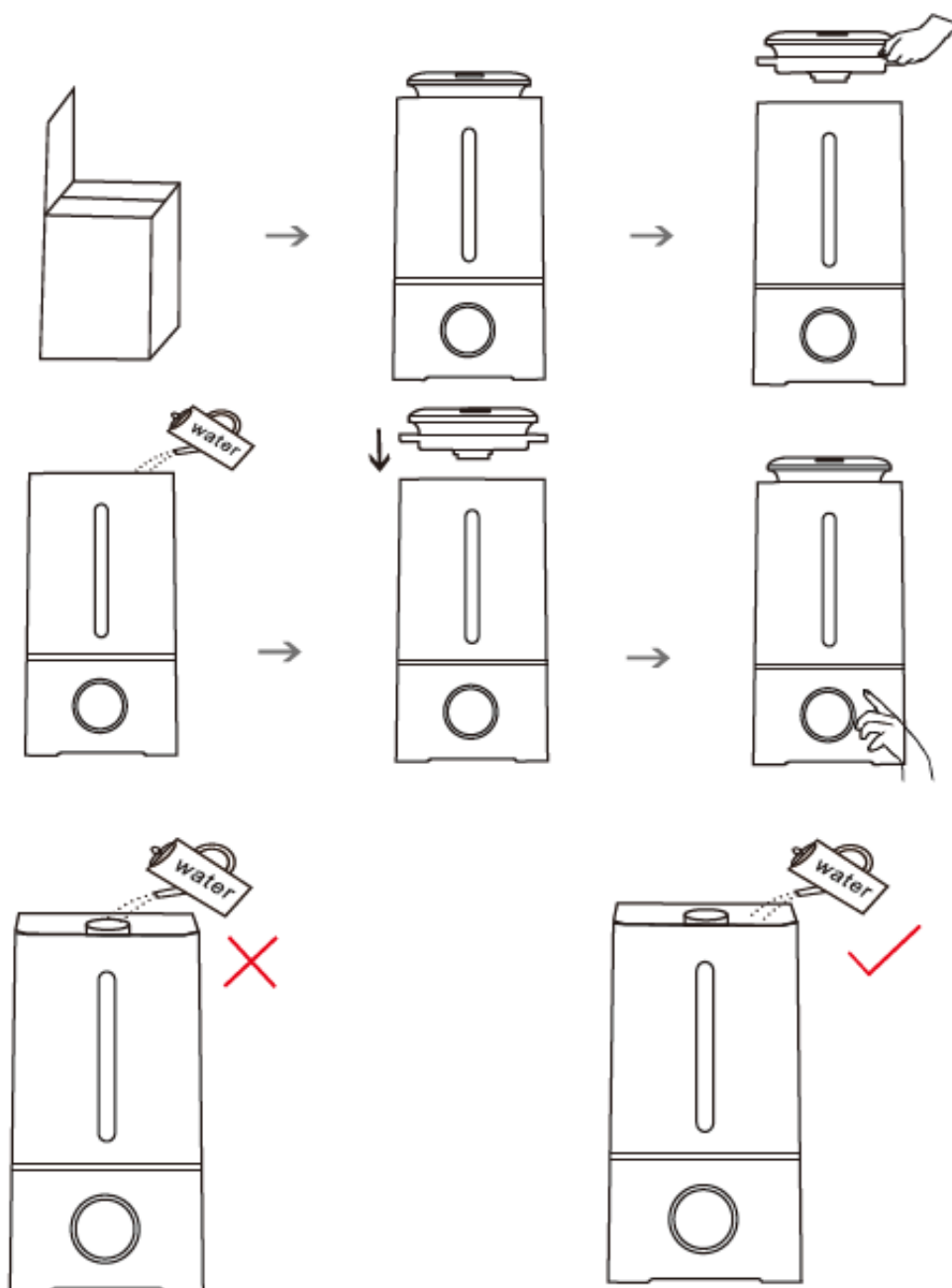
- Ustaw urządzenie na równej i twardej powierzchni.
- Nie używaj urządzenia bez wody.
- Aby napełnić zbiornik, zdejmij pokrywę zbiornika na wodę i wlej wodę do zbiornika, nie nalewaj wody przez środkowy otwór. Odczekaj kilka minut przed uruchomieniem maszyny.
- Woda nie powinna przekraczać poziomu słupka przy zbiorniku wody.
- Załóż z powrotem pokrywę zbiornika wody we właściwej pozycji, jak na poniższym obrazku.

- Jeśli chcesz, możesz wlać olej do wody. Zwykle wystarcza od 3 do 5 kropli olejku na gąbce, w zależności od jakości olejku i pożądanej ilości aromatu. Umyj gąbkę i dobrze wysusz po użyciu.
- Upewnij się, że filtr jest prawidłowo założony.
- Podłącz urządzenie, dotknij ikony WŁ./WYŁ. na podstawie lub pilocie. Urządzenie wyda jeden sygnał dźwiękowy. Wyświetlacz LCD będzie włączony. Wyświetlacz pokaże % wilgotności w pobliżu urządzenia i ustawioną funkcję. Mgła zacznie wydobywać się po kilku sekundach.
- Naciśnij ikonę SPEED na podstawie lub pilocie, aby dostosować prędkość od słabej przez średnią do silnej.
- Naciśnij ikonę TIMER na pilocie, aby ustawić czas 1, 2, , 8 godzin.
- Naciśnij przycisk HUMIDITY na podstawie lub pilocie, aby ustawić % wilgotności, od 45% do 90%.
Uwaga: Gdy urządzenie jest włączone, pokazuje aktualny poziom wilgotności. Po osiągnięciu ustawionego poziomu wilgotności urządzenie przestaje pracować. Należy wziąć pod uwagę, że tolerancja między odczytem wilgotnościomierza w domu a nawilżaczem zależy od odległości między miernikiem wilgotności a nawilżaczem.
- Naciśnij przycisk LIGHT na podstawie lub na pilocie, aby włączyć/wyłączyć lampkę nocną.
- Naciśnij ikonę SLEEP na bazie lub pilocie, aby włączyć/wyłączyć funkcję uśpienia.
- Jeśli w zbiorniku nie ma wystarczającej ilości wody, urządzenie wyda sygnał dźwiękowy, a na wyświetlaczu pojawi się migotanie i sygnał dźwiękowy. Urządzenie przestanie działać po kilku sekundach. Odłącz urządzenie i napełnij zbiornik na wodę.
Uwaga: jeśli wokół urządzenia gromadzi się wilgoć, nie jest to usterka. Może to wskazywać na zbyt wysoki poziom wilgotności. Zmniejsz wydzielanie mgły lub zmniejsz wilgotność % lub zatrzymaj urządzenie.
- Dźwięk kapania jest normalny, gdy wydzielanie mgły jest na wysokim poziomie.
- Jeśli urządzenie nie będzie używane przez dłuższy czas, odłącz je od gniazdka zasilania.

Czyszczenie

- Aby przedłużyć żywotność urządzenia, zaleca się czyszczenie go przynajmniej raz w tygodniu.
- Wyłączyć i odłączyć urządzenie od zasilania.
- Wytrzyj podstawę wilgotną, miękką szmatką i wytrzyj do sucha. Nie używaj ściernych środków czyszczących, twardych szczotek, aby uniknąć zarysowań. Nie zanurzaj podstawy w wodzie ani nie wkładaj jej pod bieżącą wodę.
- Napełnij zbiornik na wodę do połowy i dodaj filiżankę octu. Do czyszczenia zbiornika można użyć miękkiej szczotki. Dokładnie usuń wodę i spłucz zbiornik.
Uwaga: zbiornik na wodę należy czyścić co trzy dni
- Użyj roztworu octu i wody do czyszczenia dysku ultradźwiękowego. Wylej roztwór na krążek i pozostaw na co najmniej pół godziny. Za pomocą miękkiej szczoteczki delikatnie wyczyść dysk. Wlej roztwór i kilkakrotnie spłucz czystą wodą.
Uwaga: należy uważać, aby woda nie dostała się na wyświetlacz cyfrowy, elementy elektryczne podstawy i przewód. Nie zanurzaj podstawy i przewodu w wodzie.

Napełnianie zbiornika



Rozwiązywanie problemów

Problem	Rozwiązanie
Nawilżacz w ogóle nie działa	Upewnij się, że jest prawidłowo podłączony do gniazdka ściennego. Włącz urządzenie, naciskając ikonę WŁ./WYŁ. na podstawie lub pilocie.
Dziwny zapach	Wyczyść zbiornik na wodę x. Pozostaw pojemnik na wodę otwarty bez pokrywy przez ten sam czas.

Mała mgiełka	Wyczyść atomizer. Jeśli woda znajdowała się w urządzeniu przez długi czas, wymień ją na czystą.
--------------	--

Przechowywanie

Wyczyść nawilżacz zgodnie z procedurą CZYSZCZENIE i dokładnie wysusz.

Nie owijaj przewodu wokół urządzenia.

Przechowuj urządzenie w oryginalnym opakowaniu w temperaturze pokojowej, z dala od niemowląt i dzieci.

Uwaga: producent zastrzega sobie prawo do dokonywania bez uprzedzenia zmian w urządzeniu nie wpływających na jego parametry techniczne oraz będących wynikiem ulepszeń w jego konstrukcji lub technologii produkcji.

Utylizacja

Urządzenie należy utylizować w sposób przyjazny dla środowiska. Nie należy go wyrzucać wraz ze zwykłymi odpadami domowymi.

Należy oddać go do punktu recyklingu zużytych urządzeń elektrycznych i elektronicznych. Więcej informacji można uzyskać od władz lokalnych.

Deklaracja CE

Malis B. Machoński sp. k. Deklaruje że urządzenie Maltec Nawilżacz ultradźwiękowy WT-3400KW +OLEJKI spełnia wszelkie wymagania dotyczące dyrektywy LVD 2014/35/EU, EC 2014/30/EU oraz spełnia następujące standardy:

62321-4:2013+AMD1:2017

EN 55014-1:2017

62321-5:2013

EN 55014-2:2015

62321-6:2015

EN 61000-3-2:2014

62321-7-1:2015

EN 61000-3-3:2013

62321-7-2:2017

EN 60335-1:2012+A11:2014

62321-8:2017

Importer:

Malis B. Machoński sp. k.
ul. Zbożowa 2E, Wysogotowo
62-081 Przeźmierowo
www.maltec.pl

Bartosz Machoński



MalTec Ultrasonic Air Humidifier WT-3400KW + Aroma Oils

Instruction Manual

Please read the manual carefully before using.

Dear customer, thanks for choosing our products.

Technical Characteristics:

- Voltage: 220-240V~/60Hz 110-240V~/50-60Hz
- Power: 25W
- Capacity: 3.2L
- Application: 25 to 35 square meter
- Night light
- With filter, purify the water
- Auto shut-off protection when water-less
- Cool mist
- Product Size: 15,6 x 15,5 x 31,5 cm
- Multi-function:
 - ON/OFF
 - Mist output adjustable, 3 levels mist control, weak – medium – strong
 - Humidity, from 45% to 90%
 - Timer: 1,2.....,8 hours.

Warning:

This appliance is not intended for use by persons (including children) with reduced physical, sensory or mental capabilities, or lack of experience and knowledge, unless they have been given supervision or instruction concerning use of the appliance by a person responsible for their safety.

Children should be supervised to ensure that they do not play with the appliance.
Clean the water tank every three days.



Increasing high humidity will promote organism to growth.



When the machine is not applied, it must be clear out all water from the machine. Once moisture collects around the appliance, this is not a defect. It may be an indication that the humidity level is set too high. Stop the machine and pull out the plug. Dry the machine and the wet area, and then reduce the mist output or stop the machine.

When the water is kept for 3 days or not clean properly every 3 days, the growth of microorganisms and blowing into the air can cause serious health risk.

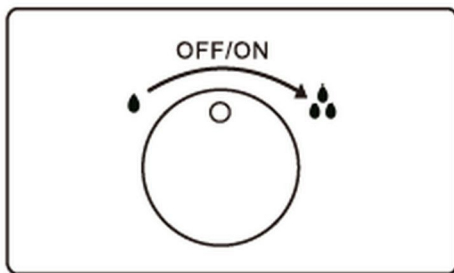
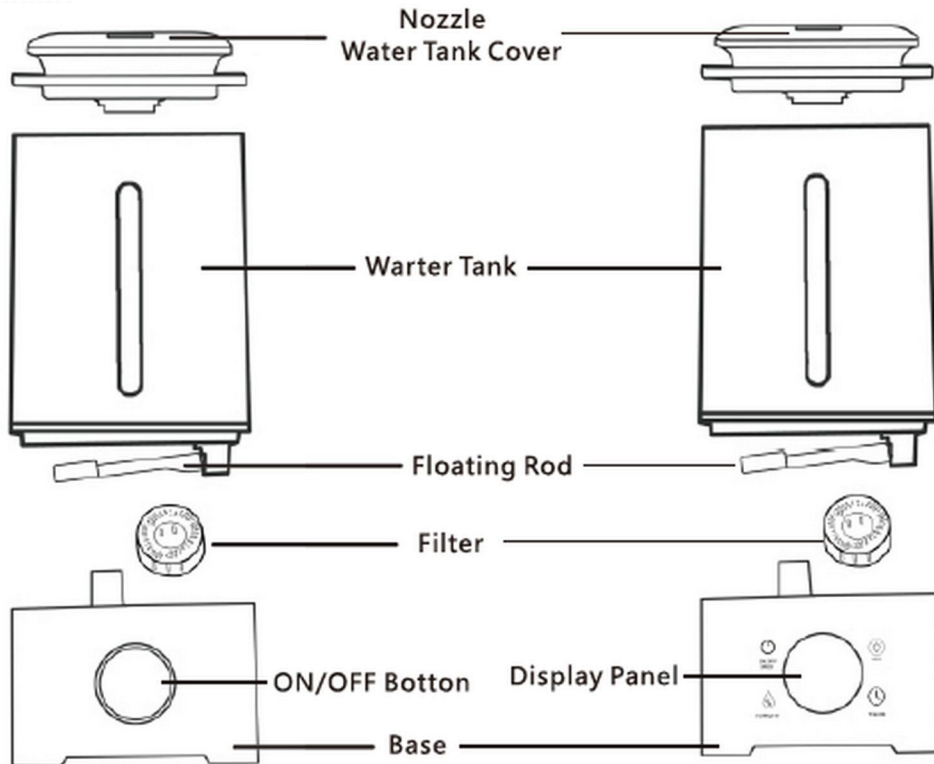
Recommendation:

- Please firstly inspect for any damage and immediately report to the seller.
- Make sure that the voltage is same as the appliance rating label marked.
- The appliance should be placed on a flat, hard surface with no obstruction underneath such as carpet or towels. Also, make sure that there is at least two feet of clearance above the unit for mist discharge.
- Do not use the appliance if it is not fully assembled or parts of the appliance are missing.
- Use only clean water to operate the humidifier. A vinegar and water combination can be used for cleaning only.
- The water temperature should be not exceed 100 F.
- The best operating environment is temperature from 60 to 100 F and humidity less than (80%) RH.
- Do not place the appliance in direct sunlight.
- Do not place the appliance in areas near computers and sensitive electronic equipment.
- Do not use the appliance in the rooms with explosive gas or while using inflammable solvents, varnish or glue.
- It is not recommended to place the appliance under air conditioners, as it may affect the level of humidity.
- Do not pull the cord to unplug the appliance.
- Do not use the damaged appliance or appliance with damaged cord/plug.
- Do not use the appliance with wet hands.
- Do not add hot water into the water tank. Only fill water through the bottom of the tank, not through the mist nozzle.
- Do not add any aromatic substance into the water (powder, liquids, oil, etc.). Only add aromatic oil to the aroma box sponge on the bottom of the unit.
- Always unplug the appliance before cleaning.
- Do not immerse the appliance in water or wash under running water, you can damage the electronic components of the appliance.
- Keep babies and children away from the appliance.
- If you are not going to use the appliance for long time, clean and dry it well with soft fabric, pack it well.

Before first use

- Remove the appliance from the package.
- Do not leave the packing (plastic bags, polystyrene, etc.) within reach of babies and children.
- After transportation in low temperatures, leave the appliance in the room for 2 hours to acclimate before using.
- Don't add anything into the water tank except clean water.
- Remove plastic insert from the remote to activate the battery.

Description



Operating

If model is digital one with remote control, you can set the machine by LCD display on the base or by remote control. If remote control fails to work, make sure a battery is installed and the plastic is removed to activate the battery.

- Place the appliance on the level and firm surface.
- Do not operate the unit without water.
- To fill the tank, remove water tank cover and pour water into the water tank, do not pour water from the middle hole. Wait a few minutes before starting the machine.
- Water should not exceed the level of pillar at the water tank.
- Put back the water tank cover at right position like below picture.
- You can put oil into water if you desire. 3 to 5 drops of oil on the sponge are usually adequate depending on the quality of oil and desired amount of aroma. Wash the sponge and dry it well after using.
- Make sure the filter is properly in place.
- Plug in the appliance, touch the ON/OFF icon on the base or remote control. The appliance will beep one time. The LCD display will be on. The display will show the

humidity % near the machine and the function you set. The mist will start coming out after some seconds.

- Press the SPEED icon on the base or remote control to adjust the speed from weak-medium-strong.
- Press the TIMER icon on the remote control to set the time 1, 2, , 8 hours.
- Press the HUMIDITY on the base or remote control to set the humidity %, from 45% to 90%.

Note: When the appliance is on, it shows the current humidity level. When the set humidity level is reached the appliance stops misting.

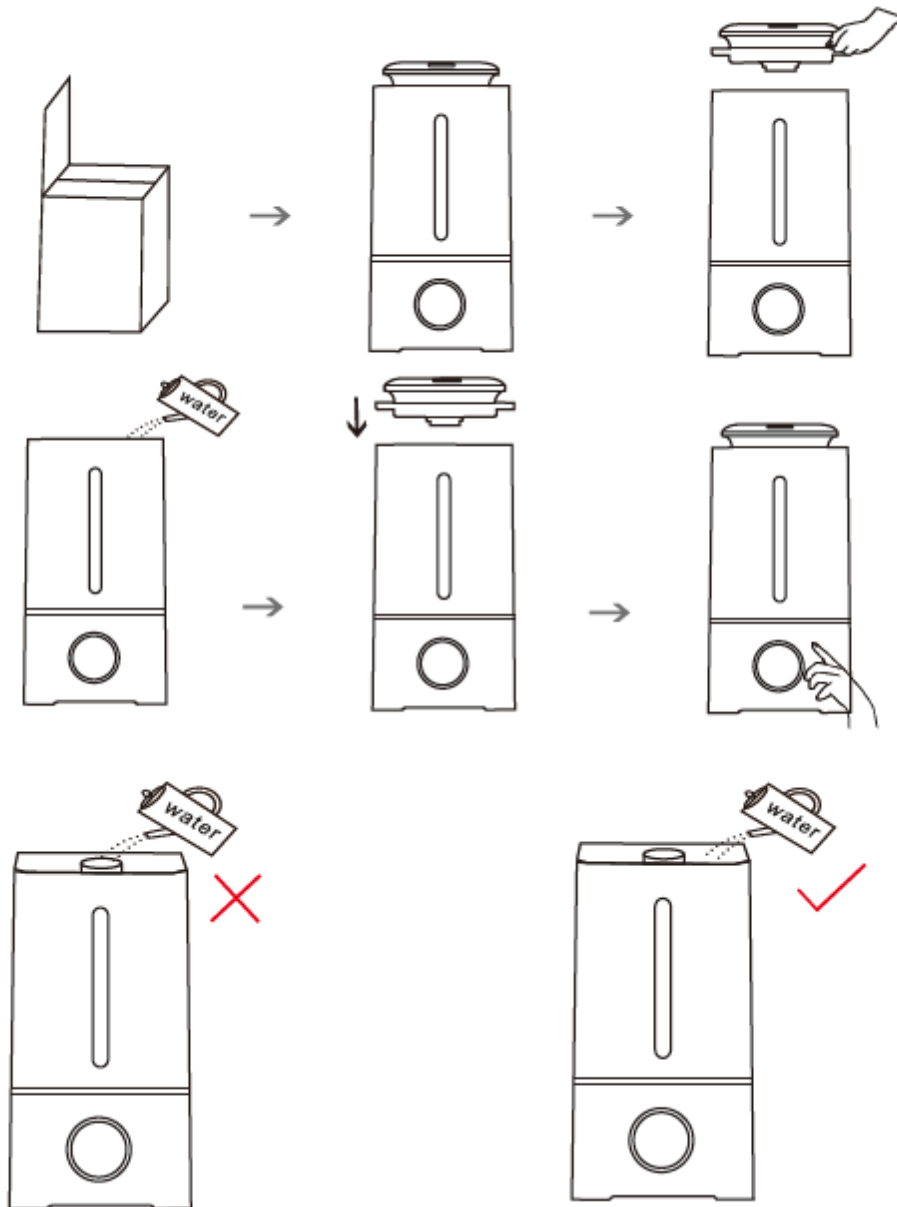
Take in account that the tolerance between the reading of your home humidity meter and the humidifier depending on the distance between the humidity meter and the humidifier.

- Press the LIGHT on the base or remote control icon to set the night light on/off.
- Press the SLEEP icon on the base or remote control to set the sleep function on/off.
- If there is not enough water in the water tank, the appliance will beep and the display will show twinkle indication and have beep indication voice. The appliance will stop working after some seconds. Unplug the appliance and refill the water tank.
Note: if moisture collects around the appliance, this is not a defect. It may be an indication that the humidity level is set too high. Reduce the mist output or reduce the humidity % or stop the machine.
- It is normal to hear dripping sound when the mist output is at high level.
- If the unit won't be used for an extended period of time, unplug it from the wall outlet.

Cleaning

- To extend the lifespan of the appliance, it is recommended to clean it at least once a week.
- Switch off and unplug the appliance.
- Wipe the base with damp soft cloth and wipe dry. Do not use abrasive cleansers, hard brushes to avoid scratches. Do not immerse the base in water or put it under running water.
- Fill the water tank about half full and add cup of vinegar. You can use soft brush for cleaning of tank. Remove the water and rinse tank thoroughly.
Note: The water tank should be cleaned every three days
- Use solution of vinegar and water to clean the ultrasonic disc. Pour the solution on disc and leave for at least half an hour. Using the soft brush to gently clean the disc. Pour the solution and rinse with clean water several times.
Note: be careful not to get water on the digital display, electrical components of the base and the cord. Don't immerse the base and cord into water.

Attention for adding water



Trouble shooting

Problem	Solution
Humidifier doesn't work at all	Make sure it is properly plugged into the wall outlet. Switch the appliance on by pressing the ON/OFF icon on the base or remote control.
There is a strange odor	Clean the water tank x. Leave the water tank open without the cover for same time.
Small mist	Clean the atomizer. If the water has been in the unit for a long time, replace it with clean water.

Storage

Clean the humidifier according the CLEANING procedure and dry it thoroughly.
Don't wrap the cord around the appliance.

Keep the appliance in its original packing at room temperature, away from babies and children.

Note: the manufacturer reserves the right, without prior notice, to make changes in the appliance that do not impair its technical characteristics, and the result of improvements in its design or production technology.

Disposal

Dispose the appliance in an environmentally friendly manner. It should not be disposed with normal household waste.

Please dispose it at a recycling center for used electrical and electronic devices.
You can obtain more information from your local authorities.

CE declaration

Malis B. Machoński sp. K. Declares that the Maltec device Ultrasonic Air Humidifier WT-3400KW + Aroma Oils meets all the requirements of the LVD 2014/35 / EU, EC 2014/30 / EU directive and meets the following standards:

62321-4:2013+AMD1:2017	EN 55014-1:2017
62321-5:2013	EN 55014-2:2015
62321-6:2015	EN 61000-3-2:2014
62321-7-1:2015	EN 61000-3-3:2013
62321-7-2:2017	EN 60335-1:2012+A11:2014
62321-8:2017	

Importer:

Malis B. Machoński sp. k.
ul. Zbożowa 2E, Wysogotowo
62-081 Przeźmierowo
www.maltec.pl



Bartosz Machoński



MalTec Ultraschall-Luftbefeuchter WT-3400KW + DUFTÖLE

Bedienungsanleitung

Lesen Sie die Bedienungsanleitung vor der Anwendung sorgfältig durch.

Lieber Kunde, vielen Dank, dass Sie sich für unsere Produkte entschieden haben.

Technische Daten:

- Netzspannung: 220-240V~/60Hz 110-240V~/50-60Hz
- Leistung: 25W
- Fassungsvermögen: 3.2L
- Anwendung: 25 bis 35 Quadratmeter
- Nachtlicht
- Wasserfiltersystem
- Automatische Abschaltung bei Abwesenheit von Wasser
- Kühler Nebel
- Abmessungen des Geräts: 15,6 x 15,5 x 31,5 cm
- Multifunktional:
 - Ein/Aus
 - Dreistufige Nebelsteuerung, 3 Betriebsarten: leicht - mittel - stark
 - 45% bis 90% Luftfeuchtigkeit
 - Timer 1,2.....8 Stunden

Warnung:

Dieses Gerät ist nicht dafür bestimmt, durch Personen (einschließlich Kinder) mit eingeschränkten physischen, sensorischen oder geistigen Fähigkeiten oder ohne Erfahrung und Kenntnisse benutzt zu werden, es sei denn, sie werden durch eine für ihre Sicherheit zuständige Person beaufsichtigt oder erhalten von ihr Anweisungen, wie das Gerät zu benutzen ist.

Kinder sollten beaufsichtigt werden, um sicherzustellen, dass sie nicht mit dem Gerät spielen.

Reinigen Sie den Wasserbehälter alle drei Tage.



Eine erhöhte Luftfeuchtigkeit fördert das Wachstum von Pflanzenorganismen.



Wenn das Gerät nicht in Gebrauch ist, entfernen Sie das gesamte Wasser aus dem Gerät. Wenn sich um das Gerät herum Feuchtigkeit ansammelt, ist das kein Fehler. Dies kann darauf hinweisen, dass die Luftfeuchtigkeit zu hoch ist. Halten Sie das Gerät an und ziehen Sie den Stecker. Trocknen Sie das Gerät und die nasse Stelle ab und reduzieren Sie dann den Sprühnebel oder schalten Sie das Gerät ganz aus.

Wenn das Wasser 3 Tage lang im Wasserbehälter verbleibt oder nicht alle 3 Tage ordnungsgemäß gereinigt wird, können das Wachstum von Mikroorganismen und das Ausblasen von Nebel ernsthafte Gesundheitsgefahren verursachen.

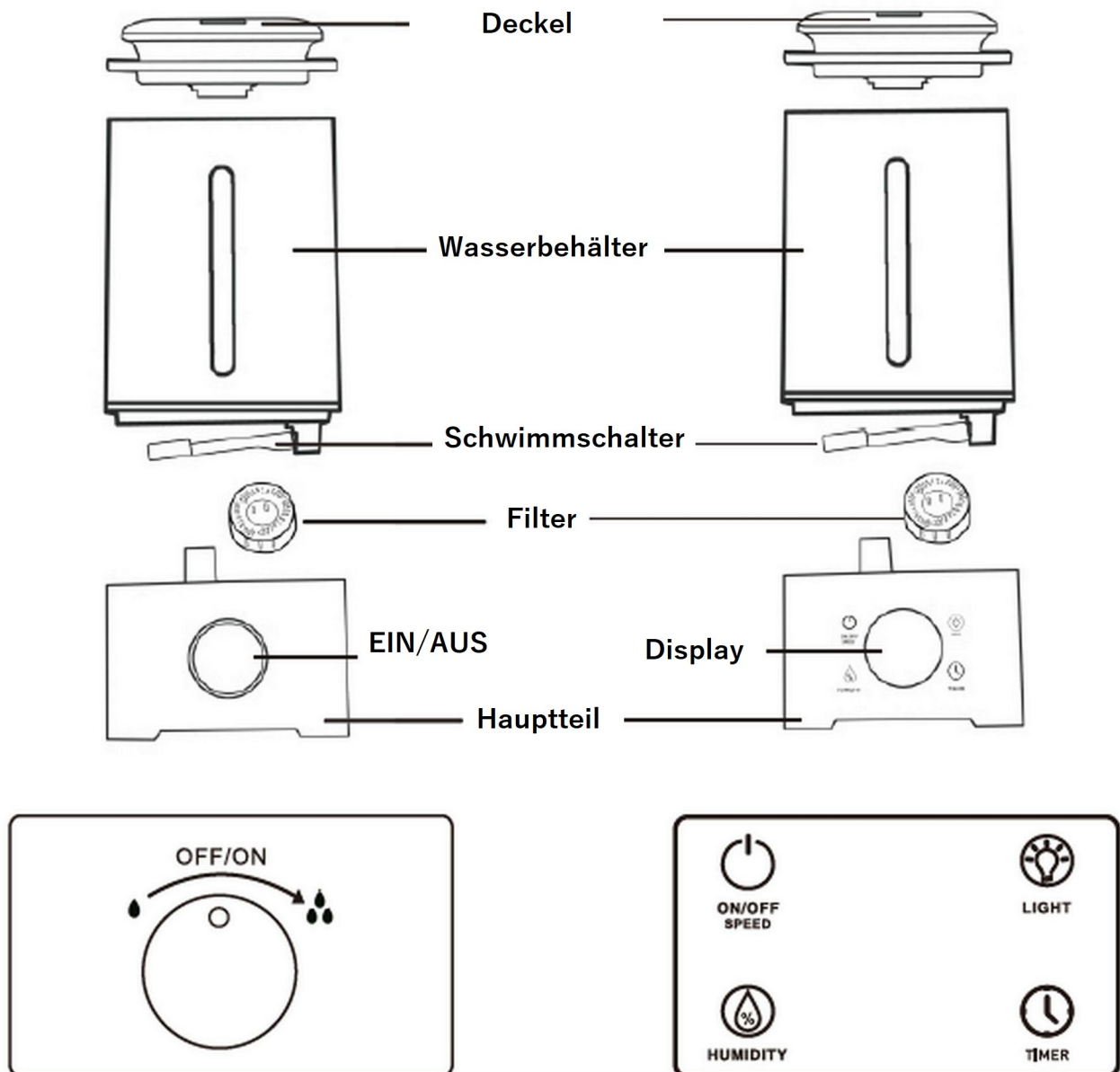
Empfehlungen:

- Überprüfen Sie die Ware nach dem Auspacken auf eventuelle Schäden und melden Sie diese sofort dem Verkäufer.
- Vergewissern Sie sich, dass die Spannung mit der auf dem Typenschild des Geräts angegebenen übereinstimmt.
- Das Gerät sollte auf einer flachen, harten Oberfläche stehen, unter der sich keine Hindernisse wie Teppiche oder Handtücher befinden. Achten Sie außerdem darauf, dass oberhalb des Geräts ein Freiraum von mindestens eineinhalb Metern für den Nebelabfluss vorhanden ist.
- Benutzen Sie das Gerät nicht, wenn es nicht vollständig zusammengebaut ist oder wenn Teile fehlen.
- Verwenden Sie für den Betrieb des Luftbefeuchters nur sauberes Wasser. Eine Kombination aus Essig und Wasser darf nur zur Reinigung verwendet werden.
- Die Wassertemperatur sollte 100°F (38°C) nicht überschreiten.
- Die beste Betriebsumgebung liegt zwischen 60 und 100°F (16-38°C) und einer Luftfeuchtigkeit von unter 80% RH.
- Setzen Sie das Gerät nicht dem direkten Sonnenlicht aus.
- Stellen Sie das Gerät nicht in der Nähe von Computern oder empfindlichen elektronischen Geräten auf.
- Verwenden Sie das Gerät nicht in Räumen mit explosiven Gasen oder bei der Verwendung von brennbaren Lösungsmitteln, Lacken oder Klebstoffen.
- Es wird nicht empfohlen, das Gerät unter Klimaanlage aufzustellen, da dies zu
- Dies kann sich auf den Feuchtigkeitsgehalt auswirken.
- Ziehen Sie nicht am Kabel, um das Gerät abzutrennen.
- Verwenden Sie kein beschädigtes Gerät oder ein Gerät mit beschädigtem Kabel/Stecker.
- Benutzen Sie das Gerät nicht mit nassen Händen.
- Gießen Sie kein heißes Wasser in den Wasserbehälter. Gießen Sie das Wasser nur durch den Boden des Tanks, nicht durch die Nebeldüse.
- Geben Sie dem Wasser keine Duftstoffe (Pulver, Flüssigkeiten, Öle usw.) zu. Geben Sie das Duftöl nur in den Schwamm des Aromabehälters am Boden des Geräts.
- Ziehen Sie vor dem Reinigen immer den Netzstecker des Gerätes.
- Tauchen Sie das Gerät nicht in Wasser ein und waschen Sie es nicht unter fließendem Wasser, da sonst die elektronischen Komponenten des Geräts beschädigt werden könnten.
- Halten Sie Säuglinge und Kinder vom Gerät fern.
- Wenn Sie das Gerät für längere Zeit nicht benutzen, reinigen und trocknen Sie es mit einem weichen Tuch und verpacken Sie es gut.

Vor der ersten Benutzung

- Nehmen Sie das Gerät aus der Verpackung.
- Lassen Sie die Verpackung (Plastiktüten, Styropor usw.) nicht in der Reichweite von Säuglingen und Kindern.
- Lassen Sie das Gerät nach einem Transport bei kalten Temperaturen 2 Stunden lang in einem Raum stehen, um sich zu akklimatisieren, bevor Sie es benutzen.
- Füllen Sie nur sauberes Wasser in den Wasserbehälter.

- Entfernen Sie bei der Fernbedienung den Plastikeinsatz aus der Fernbedienung, um die Batterie zu aktivieren.



Betrieb

Wenn es sich um ein digitales Modell mit Fernbedienung handelt, können Sie das Gerät über das LCD-Display an der Basis oder über die Fernbedienung einstellen. Wenn die Fernbedienung nicht funktioniert, vergewissern Sie sich, dass die Batterie eingelegt ist und die Plastikfolie entfernt wurde, um die Batterie zu aktivieren.

- Stellen Sie das Gerät auf eine ebene und harte Oberfläche.
- Verwenden Sie das Gerät nicht ohne Wasser.
- Zum Befüllen des Wassertanks nehmen Sie den Deckel des Wassertanks ab und gießen Sie Wasser in den Tank, aber nicht durch die mittlere Öffnung. Warten Sie ein paar Minuten, bevor Sie das Gerät starten.

- Das Wasser sollte den auf dem Wassertank angegebenen Füllstand nicht überschreiten.
- Setzen Sie den Wassertankdeckel wieder in der richtigen Position auf, wie in der Abbildung unten gezeigt.
- Wenn Sie möchten, können Sie Duftöl in das Wasser geben. In der Regel reichen 3 bis 5 Tropfen Duftöl pro Schwamm aus, je nach Qualität des Duftöls und der gewünschten Menge an Aroma. Waschen Sie den Schwamm nach dem Gebrauch und trocknen Sie ihn gut ab.
- Vergewissern Sie sich, dass der Filter richtig eingesetzt ist.
- Schließen Sie das Gerät an, berühren Sie das Symbol EIN/AUS auf dem Gerät oder der Fernbedienung. Das Gerät piept einmal. Das LCD-Display wird eingeschaltet. Das Display zeigt die % Luftfeuchtigkeit um das Gerät und die eingestellte Funktion an. Nach ein paar Sekunden beginnt der Nebel auszutreten.
- rücken Sie das SPEED-Symbol auf dem Gerät oder der Fernbedienung, um die Geschwindigkeit von schwach über mittel bis stark einzustellen.
- Drücken Sie das TIMER-Symbol auf der Fernbedienung, um die Zeit für 1, 2, einzustellen. , 8 Stunden
- Drücken Sie die Taste HUMIDITY auf der Basisstation oder der Fernbedienung, um die prozentuale Luftfeuchtigkeit zwischen 45 % und 90 % einzustellen.
Hinweis: Wenn das Gerät eingeschaltet ist, zeigt es den aktuellen Feuchtigkeitsgrad an. Wenn die eingestellte Luftfeuchtigkeit erreicht ist, stellt das Gerät seinen Betrieb ein. Bitte beachten Sie, dass die Toleranz zwischen dem Messwert des Luftfeuchtigkeitsmessers zu Hause und dem des Luftbefeuchters von der Entfernung zwischen dem Luftfeuchtigkeitsmesser und dem Luftbefeuchter abhängt.
- Drücken Sie die Taste LIGHT auf dem Gerät oder auf der Fernbedienung, um das Nachtlicht ein- bzw. auszuschalten.
- Drücken Sie das SLEEP-Symbol auf dem Gerät oder der Fernbedienung, um die Schlaffunktion zu aktivieren/deaktivieren.
- Wenn sich nicht genügend Wasser im Wassertank befindet, gibt das Gerät einen Signalton ab und die Anzeige flackert und piept. Das Gerät schaltet sich nach einigen Sekunden ab. Ziehen Sie den Netzstecker und füllen Sie den Wassertank auf.
Hinweis: Wenn sich um das Gerät herum Feuchtigkeit ansammelt, ist dies kein Fehler. Dies kann darauf hinweisen, dass die Luftfeuchtigkeit zu hoch ist. Verringern Sie die Vernebelung oder die Luftfeuchtigkeit in % oder schalten Sie das Gerät aus.
- Ein tropfendes Geräusch ist normal, wenn der Nebel stark ausgeprägt ist.
- Wenn das Gerät längere Zeit nicht benutzt wird, ziehen Sie den Netzstecker aus der Steckdose.

Reinigung

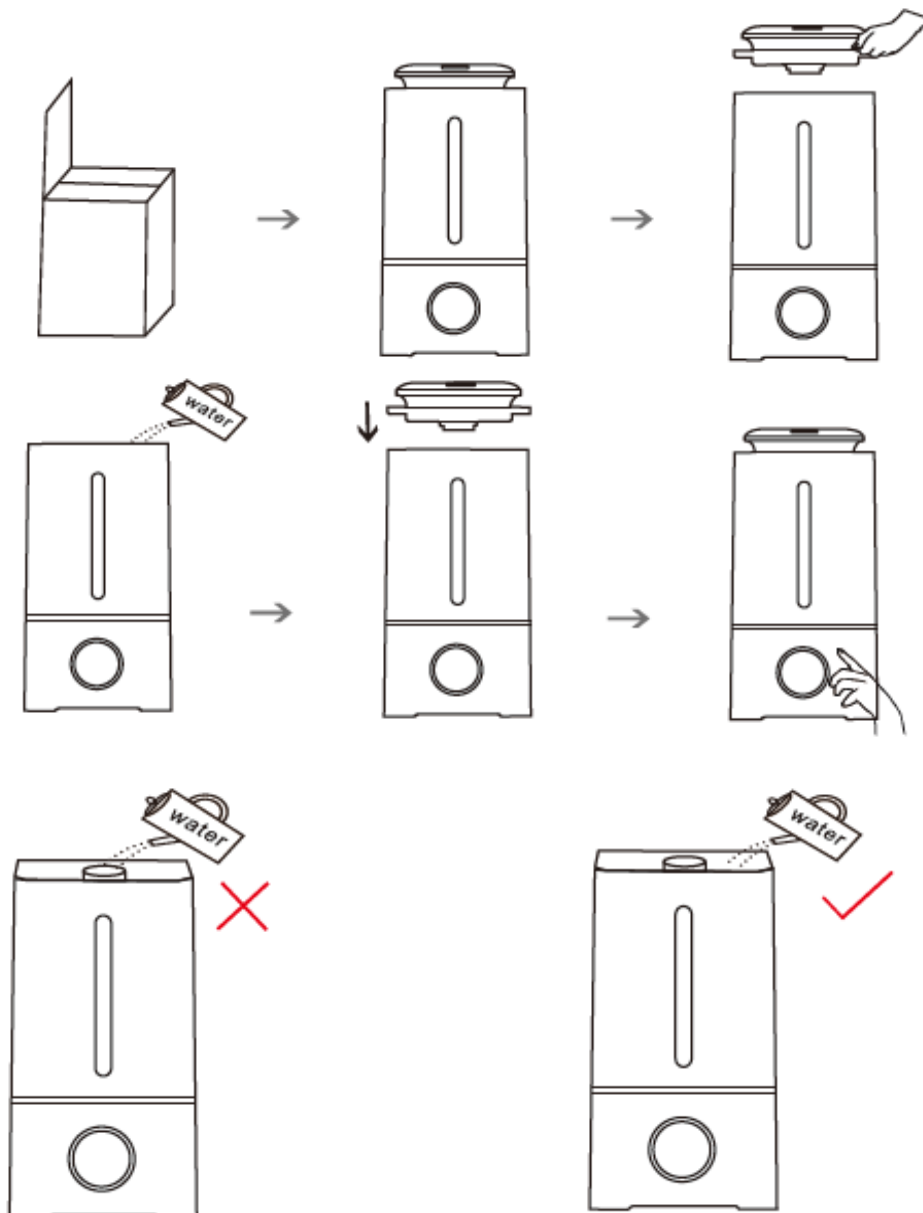
- Um die Lebensdauer des Geräts zu verlängern, empfiehlt es sich, es mindestens einmal pro Woche zu reinigen.
- Schalten Sie das Gerät aus und trennen Sie es vom Stromnetz.
- Wischen Sie die Basis mit einem feuchten, weichen Tuch ab und wischen Sie sie trocken. Verwenden Sie keine scheuernden Reinigungsmittel oder harten Bürsten, um Kratzer zu vermeiden. Tauchen Sie die Basis nicht in Wasser ein und halten Sie sie nicht unter fließendes Wasser.
- Füllen Sie den Wasserbehälter bis zur Hälfte und geben Sie eine Tasse Essig hinzu. Sie können eine weiche Bürste verwenden, um den Behälter zu reinigen.

Entfernen Sie das Wasser gründlich und spülen Sie den Behälter aus. Hinweis: Der Wasserbehälter sollte alle drei Tage gereinigt werden.

- Verwenden Sie eine Lösung aus Essig und Wasser, um die Ultraschallscheibe zu reinigen. Gießen Sie die Lösung auf die Scheibe und lassen Sie sie mindestens eine halbe Stunde lang einwirken. Verwenden Sie eine weiche Zahnbürste, um die Scheibe vorsichtig zu reinigen. Gießen Sie die Lösung ab und spülen Sie mehrmals mit klarem Wasser nach.

Achtung: Achten Sie darauf, dass kein Wasser auf die Digitalanzeige, die elektrischen Komponenten der Basis und das Kabel gelangt. Tauchen Sie die Basis und das Kabel nicht in Wasser ein.

Befüllung des Wasserbehälters



Fehlersuche

Problem	Mögliche Lösung
---------	-----------------

Der Luftbefeuchter funktioniert überhaupt nicht	Vergewissern Sie sich, dass das Gerät ordnungsgemäß an eine Steckdose angeschlossen ist. Schalten Sie das Gerät ein, indem Sie das Symbol EIN/AUS auf dem Gerät oder der Fernbedienung drücken.
Seltsamer Geruch	Reinigen Sie den Wasserbehälter. Lassen Sie den Wasserbehälter ohne Deckel für die gleiche Zeit offen stehen.
Kleiner Nebel	Reinigen Sie den Zerstäuber. Wenn das Wasser lange Zeit im Gerät war, ersetzen Sie es durch sauberes Wasser.

Lagerung

Reinigen Sie den Luftbefeuchter gemäß dem Verfahren REINIGUNG und trocknen Sie ihn gründlich.

Wickeln Sie das Kabel nicht um das Gerät.

Bewahren Sie das Gerät in der Originalverpackung bei Raumtemperatur und außerhalb der Reichweite von Säuglingen und Kindern auf.

Hinweis: Der Hersteller behält sich das Recht vor, ohne vorherige Ankündigung Änderungen am Gerät vorzunehmen, die die technischen Parameter nicht beeinträchtigen und auf Verbesserungen der Konstruktion oder der Herstellungstechnologie zurückzuführen sind.

Entsorgung

Bitte entsorgen Sie das Gerät auf umweltfreundliche Weise. Es darf nicht mit dem normalen Hausmüll entsorgt werden.

Bitte bringen Sie es zu einem Recyclingzentrum für elektrische und elektronische Altgeräte.

Wenden Sie sich für weitere Informationen an Ihre örtlichen Behörden.

EU-Konformitätserklärung

Malis B. Machoński sp. k. erklärt, dass das Gerät MalTec Ultraschall-Luftbefeuchter WT-3400KW + DUFTÖLE alle Anforderungen bezüglich LVD 2014/35/EU, EC 2014/30/EU erfüllt und den folgenden Normen entspricht:

62321-4:2013+AMD1:2017

EN 55014-1:2017

62321-5:2013

EN 55014-2:2015

62321-6:2015

EN 61000-3-2:2014

62321-7-1:2015

EN 61000-3-3:2013

62321-7-2:2017

EN 60335-1:2012+A11:2014

62321-8:2017

Importeur:

Malis B. Machoński sp. k.
ul. Zbożowa 2E, Wysogotowo
62-081 Przeźmierowo
www.maltec.pl



Bartosz Machoński