

INSTRUKCJA OBSŁUGI

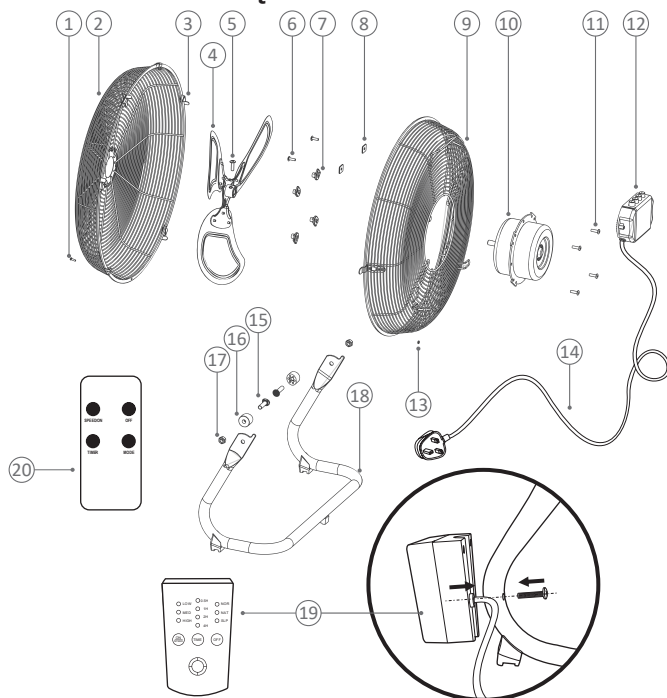
PL

WENTYLATOR PODŁOGOWY
AIRLY1000SL

Przed użyciem urządzenia prosimy o zapoznanie się z niniejszą instrukcją obsługi! Przestrzegaj wszystkich instrukcji bezpieczeństwa, aby uniknąć uszkodzeń spowodowanych niewłaściwym użytkowaniem!

Zachowaj tę instrukcję obsługi, aby móc z niej skorzystać w przyszłości.

CZĘŚCI PRODUKTU



- | | |
|--------------------------------|--|
| 1. Śruba zabezpieczająca | 12. Skrzynka sterownicza |
| 2. Osłona przednia | 13. Nakrętka ochronna |
| 3. Klips | 14. Przewód zasilający |
| 4. Ostrze | 15. Śruba |
| 5. Śruba ostrza | 16. Nośnik z tworzywa sztucznego |
| 6. Śruba skrzynki sterowniczej | 17. Nakrętka |
| 7. Nakrętka | 18. Podstawa |
| 8. Myjka skrzynki sterowniczej | 19. Panel sterowania (proszę zamontować tak jak pokazano na rysunku) |
| 9. Osłona tylnia | 20. Pilot |
| 10. Silnik | |
| 11. Śruba | |

INSTRUKCJE BEZPIECZEŃSTWA

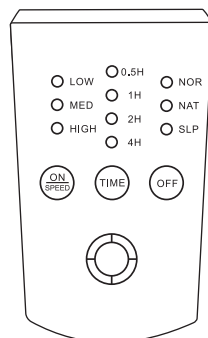
- Urządzenie nie jest przeznaczone do użytku przez osoby (w tym dzieci) o ograniczonej sprawności fizycznej, sensorycznej lub umysłowej, a także osoby nieposiadające odpowiedniego doświadczenia lub wiedzy, chyba że osoby te znajdują się pod nadzorem lub otrzymały instrukcje dotyczące bezpiecznego korzystania z urządzenia i rozumieją związane z tym zagrożenia.
- Dzieci powinny znajdować się pod nadzorem, aby mieć pewność, że nie bawią się urządzeniem.
- Jeśli przewód zasilający jest uszkodzony – nie należy używać urządzenia. Przewód musi zostać wymieniony przez producenta, jego przedstawiciela serwisowego lub podobnie wykwalifikowaną osobę, aby uniknąć zagrożenia.
- Niewłaściwe obchodzenie się z urządzeniem może spowodować jego uszkodzenie lub poważne obrażenia ciała.
- Producent nie ponosi odpowiedzialności za ewentualne uszkodzenia powstałe w przypadku niewłaściwego użycia lub niewłaściwego obchodzenia się z produktem.
- Czyszczeniem i konserwacją urządzenia nie mogą zajmować się dzieci, chyba że mają powyżej 8 lat i znajdują się pod nadzorem.
- Przed podłączeniem produktu do zasilania należy sprawdzić, czy napięcie podane na produkcie jest zgodne z napięciem w lokalnej sieci elektrycznej.
- Uważaj na długie włosy: strumień powietrza może je wciągnąć!
- Przed włączeniem urządzenie musi być całkowicie zmontowane, a osłona ochronna zamknięta.
- Nie dotykaj urządzenia ani wtyczki mokrymi rękami.
- Nie ograniczaj przepływu powietrza do osłony wlotu/wylotu. Pozostaw kilka centymetrów wolnej przestrzeni z każdej strony urządzenia.
- Nie pozostawiaj włączonego urządzenia bez nadzoru.
- Trzymaj urządzenie z dala od źródeł ciepła, ostrych krawędzi i nie wystawiaj go na bezpośrednie działanie promieni słonecznych, wilgoci ani innych podobnych czynników.
- To urządzenie jest przeznaczone wyłącznie do użytku domowego. Nie należy używać urządzenia w środowisku przemysłowym ani na zewnątrz. Nie należy używać urządzenia do celów innych niż zalecane!
- Przed jakąkolwiek regulacją wentylatora należy go odłączyć od zasilania.
- Nigdy nie używaj wentylatora, jeśli ma uszkodzone lub zużyte części. W takim przypadku należy go przekazać producentowi, jego serwisantowi lub osobie o podobnych kwalifikacjach w celu naprawy.
- Zawsze ustawiaj wentylator na płaskiej, stabilnej i równej powierzchni.
- Nie rozpylać niczego w kierunku wentylatora.

- Nie należy używać wentylatora w pobliżu substancji łatwopalnych ani w miejscach, w których istnieje ryzyko pożaru.
- Aby zmniejszyć ryzyko porażenia prądem, nie należy wykręcać żadnych śrub.
- Nie wkładaj palców ani innych przedmiotów przez osłonę wentylatora – upewnij się również, że dzieci nie robią tego.
- Nie należy przebywać bezpośrednio na powietrzu wytworzonym przez wentylator przez dłuższy czas.
- Przed zdjęciem osłony należy upewnić się, że wentylator jest wyłączony z sieci zasilającej.
- Nigdy nie wkładaj palców ani żadnych innych przedmiotów przez osłonę wentylatora, gdy wentylator pracuje.
- Odłączaj wentylator od zasilania, gdy nie jest używany lub gdy przenosisz go z jednego miejsca do drugiego, a także przed montażem lub demontażem części oraz przed czyszczeniem.
- Nie należy używać wentylatora na zewnątrz ani w wilgotnych pomieszczeniach, np. w łazience.
- Nie umieszczaj przewodu zasilającego pod osłoną. Nie przykrywaj przewodu małymi osłonami ani podobnymi elementami. Umieść przewód w miejscu, w którym nie ma ryzyka potknięcia się.
- Wentylator musi być zawsze odłączony od zasilania, gdy nie jest używany. Aby odłączyć wentylator, wszystkie przełączniki muszą być ustawione w pozycji „OFF”, a następnie należy odłączyć wtyczkę.
- Nie należy używać wentylatora w pomieszczeniach, w których używa się lub przechowuje benzynę, farby lub inne łatwopalne ciecze.
- Jeśli musisz przenieść wentylator, wyłącz go i odłącz od zasilania.
- Użytkownik nie może samodzielnie wymieniać żadnej części wentylatora.
- Użytkownik nie powinien otwierać wentylatora.
- Upewnij się, że do wnętrza silnika nie dostanie się woda ani inna ciecz.

KORZYSTANIE Z URZĄDZENIA

PANEL STEROWANIA:

- Naciśnięcie przycisku „ON OFF/SPEED”:
 1. Włącz wentylator.
 2. Dostosuj prędkość wiatru
(1 – niska, 2 – średnia, 3 – wysoka)
 3. Wyłącz wentylator.
- Użyj przycisku „TIMER”, aby kontrolować żądany czas



PILOT:

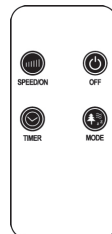
„PRĘDKOŚĆ/WŁ.”: Włącz wentylator lub kontroluj jego prędkość

(1-Niski, 2-Średni, 3-Wysoki)

„POWER”: Włączanie lub wyłączenie wentylatora.

„TIMER”: Kontroluj żądany czas

„TRYB”: Za pomocą tego przycisku można wybrać tryb „NORMALNY”, „NATURALNY” lub „SNU”.



KONSERWACJA I CZYSZCZENIE

WAŻNE: Przed przystąpieniem do jakichkolwiek czynności konserwacyjnych lub czyszczenia – zawsze odłącz urządzenie od źródła zasilania i poczekaj, aż śmigła całkowicie się zatrzymają.

Nigdy nie zanurzaj urządzenia w wodzie ani innym płynie!

- Nie dopuść do tego, aby woda kapiała na obudowę wentylatora lub przedostawała się do jej wnętrza.
- Nie należy stosować jako środka czyszczącego: benzyny, rozcieńczalnika, benzenu, alkoholu ani żrących środków chemicznych.
- Wytrzyj podstawę i osłonę czystą, miękką, wilgotną ściereczką, a następnie osusz ręcznikiem.
- Jeśli zachodzi konieczność wyczyszczenia śmigieł: Upewnij się, że wentylator jest odłączony od zasilania sieciowego i poczekaj, aż śmigła całkowicie się zatrzymają, zanim zdejmiesz osłonę.
- Sprawdzaj od czasu do czasu, czy śruby w urządzeniu są dokręcone.

PRZECHOWYWANIE

Zawsze przechowuj urządzenie:

- czyste
- suche
- zabezpieczone przed kurzem
- chronione przed wodą, wilgocią, mrozem i światłem słonecznym
- poza zasięgiem dzieci

Odłącz wtyczkę od gniazdka.

Nie należy umieszczać innych przedmiotów na urządzeniu.

DANE TECHNICZNE

MOC	100W
NAPIĘCIE	220-240V ~
CZĘSTOTLIWOŚĆ	50Hz
ŚREDNICA	45 cm
KONTROLA	pilot + panel
REGULATOR CZASOWY	Tak
3 ALUMINIOWE ŚMIGŁA	Tak
3 POZIOMY PRĘDKOŚCI	Tak
REGULACJA NACHYLENIA	Tak
WYGODNY UCHWYT	Tak

GWARANCJA

Sprzedawca ponosi odpowiedzialność za wady towaru przez okres 2 lat od daty wydania towaru.

Wszystkie zdjęcia i rysunki mają charakter wyłącznie poglądowy.

Utylizacja sprzętu elektrycznego



Symbol przekreślonego kontenera na odpady na kółkach umieszczony na produktach informuje, że zużyty sprzęt elektryczny i elektroniczny (dalej również „zużyty sprzęt” lub „elektrośmieci”) nie może być wyrzucany razem z odpadami komunalnymi. Wyrzucając elektrośmieci do pojemnika stwarzasz zagrożenie dla środowiska. Zużyty sprzęt może zawierać substancje (np. ołów, kadm, chrom, brom, rtęć, freon) niebezpieczne dla zdrowia i życia ludzi oraz dla środowiska. Sortując i przekazując zużyty sprzęt do przetworzenia, odzysku, recyklingu i utylizacji, chronisz środowisko przed zanieczyszczeniem i skażeniem, przyczyniasz się do zmniejszenia zużycia zasobów naturalnych i obniżenia kosztów produkcji nowego sprzętu.



DEKLARACJA ZGODNOŚCI

Malis B. Machoński Sp. K. oświadcza, że opisane w niniejszej instrukcji Urządzenie Maltec spełnia wszystkie wymagania:

(EMC) Directive 2014/30/EU

(LVD) Directive 2014/35/EU

EC Directive 2011/65/EU with Amendment (EU) 2015/863 (RoHS)

Spełnia następujące standardy:

EN IEC 55014-1:2021

IEC 62321-7-2:2017

EN IEC 55014-2:2021

IEC 62321-8:2017

EN IEC 61000-3-2:2019+A1:2021

EN 61000-3-3:2013+A1:2019

EN

60335-1:2012+A11:2014+A13:2017+A1:2019+A14:

2019+A2:2019+A15:2021

EN 60335-2-80:2015

EN 62233:2008+AC:2008

IEC 62321-3-1:2013

IEC 62321-4:2013+AMD1:2017

IEC 62321-5:2013

IEC 62321-6:2015

IEC 62321-7-1:2015

Producent:

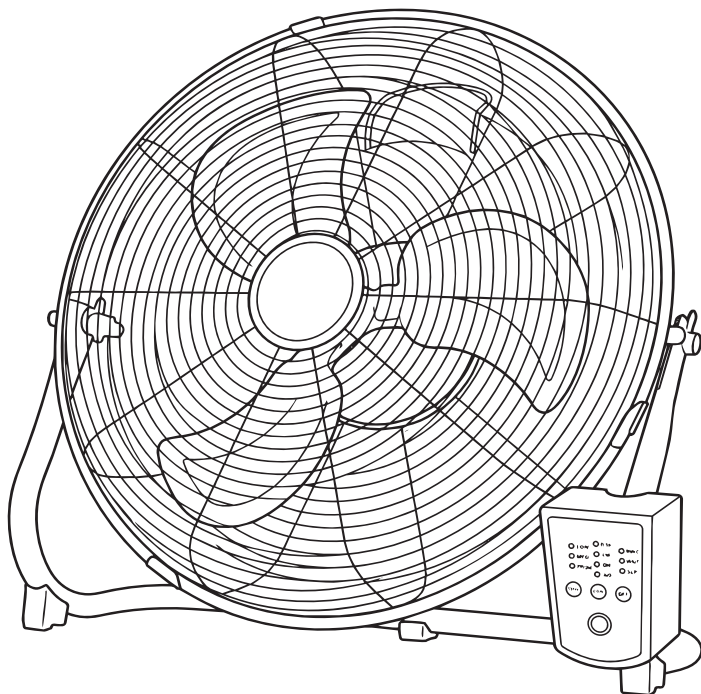
Malis B. Machoński Sp. K.

Zbożowa 2E, Wysogotowo

62-081, Przeźmierowo, Polska

www.malis.pl

Bartosz Machoński

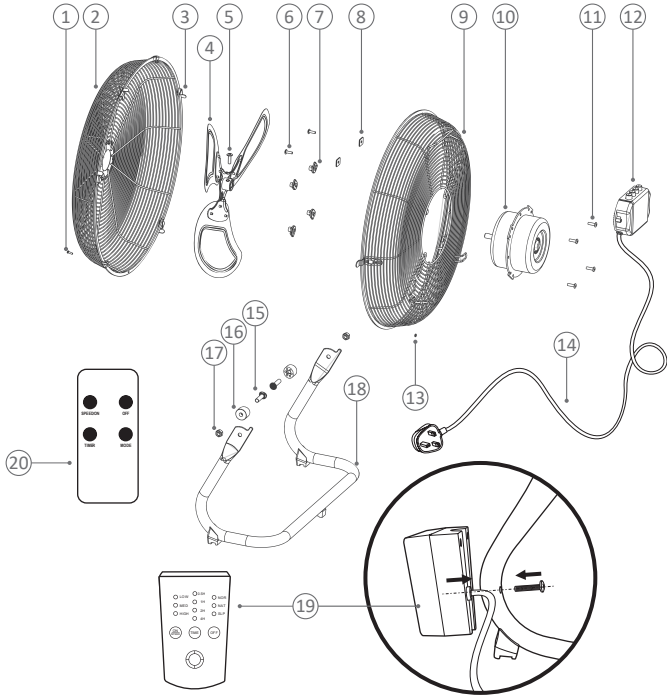


INSTRUCTION MANUAL EN

FAN CIRCULATOR
AIRLY1000SL

Before using this device, please read this user manual! Follow all safety instructions to avoid damage caused by improper use! Keep this user manual for future reference.

PARTS OF THE PRODUCT



- | | |
|-----------------------|--|
| 1. Guard screw | 12. Control box |
| 2. Front guard | 13. Guard nut |
| 3. Clip | 14. Power cord |
| 4. Blade | 15. Screw |
| 5. Blade screw | 16. Plastic bearer |
| 6. Control box screw | 17. Nut |
| 7. Nut | 18. Base |
| 8. Control box washer | 19. Control box (please mount as shown in the picture) |
| 9. Rear guard | 20. Remote |
| 10. Motor | |
| 11. Screw | |

SAFETY INSTRUCTIONS

- The appliance is not intended for use by persons (including children) with reduced physical, sensory or mental capabilities, or lack of experience and knowledge, unless they have been given supervision or instruction concerning the use of the appliance in a safe way and understand the hazards involved.
- Children should be supervised to ensure that they do not play with the appliance.
- If the supply cord is damaged – do not use device, cord must be replaced by the manufacturer, its service agent or similarly qualified persons in order to avoid a hazard.
- Incorrect handling may result in damage to the device or serious bodily injury.
- In case of misuse or improper handling, manufacturer is not responsible for any damage that may occur.
- Cleaning and user maintenance shall not be made by children unless they are older than 8 and supervised.
- Before connecting the product to the power supply, check whether the voltage marked on the product is consistent with the local power supply voltage.
- Be careful with long hair: the airflow may suck it up!
- Before turning ON, the device must be fully assembled and the protective guard must be closed.
- Do not touch the appliance or the plug with wet hands.
- Do not restrict the air flow to the inlet/outlet guard. Leave several centimeters of free space on all sides of the appliance.
- Do not leave the appliance switched ON unattended.
- Keep the appliance away from intense heat sources, sharp edges, and do not expose it to direct sunlight, moisture, or other such influences.
- This appliance is intended for household use only. Do not use the appliance in industrial or outdoor environments. Do not use the appliance for purposes other than those recommended!
- Unplug the fan before adjusting it in any way.
- Never operate the fan if it has damaged or worn parts. In such circumstances, it should be handed over to the manufacturer, their service agent or a similarly qualified person for repair.
- Always position the fan on a flat, stable and level surface.
- Do not spray anything into the fan.
- Do not use the fan near flammable substances or in areas where there is a risk of fire.
- To reduce the risk of electric shock, do not remove any screws.
- Do not insert fingers or other objects through the fan guard – also

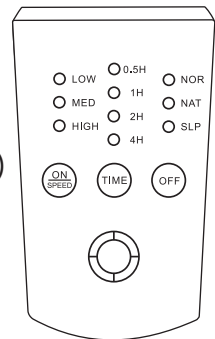
make sure that children do not do this.

- Do not remain directly in the breeze created by the fan for long periods of me.
- Ensure that the fan is switched OFF from the supply mains before removing the guard.
- Never insert fingers or any other object through the fan guard when fan is running.
- Unplug when not in use, or when moving fan from one location to another, and before putting on or taking off parts and before cleaning.
- Do not use this fan outside or in a damp area such as bathroom.
- Do not place the electrical cord under a cover. Do not overlay the cord with little covers or such element. Place the cord in an area where there is no risk to stumble.
- The fan must always be unplugged when not operating. To unplug the fan, all the switches must be on the posion „OFF“, and then the plug should be disconnected.
- Do not operate the fan in an area where gasoline is used or stocked, painting or such flammable liquids.
- If you need to move the fan, switch off and unplug it.
- No part of this fan must be replaced by the user.
- The fan should not be opened up by the user.
- Be sure not to allow water or other liquid to enter the inside of motor.

USING YOUR APPLIANCE

CONTROL BOX:

- Pressing the „ON OFF/SPEED“ switch:
 1. Turn on the fan.
 2. Adjust the wind speed (1-Low, 2-Medium, 3-High)
 3. Turn off the fan.
- Use the “TIMER” button to control the desired



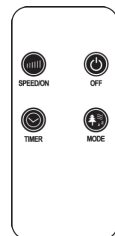
REMOTE:

“SPEED/ON”: Turn the fan on or control fan speed (1-Low, 2-Medium, 3-High)

“POWER”: Turn the fan on or off.

“TIMER”: Control the desired

“MODE”: You can select the mode “NORMAL”, “NATURE” or “SLEEP” wind by this button.



MAINTENANCE AND CLEANING

IMPORTANT: Before any maintenance or cleaning – always disconnect it from the power source and wait until the propellers stop completely. Never immerse the machine in water or any other liquid!

- Do not allow water to drip on or enter the fan housing.
- Do not use any of the following as cleaner: petrol, thinner, benzene, alcohol, aggressive chemicals.
- Wipe base and guard with a clean, soft, damp cloth and towel dry.
- If you need to clean propellers: Ensure that the fan is unplugged the mains supply and wait until the propellers stop completely before remove the guard.
- Check from time to time that the screws in the device are tightened.

STORAGE

Always store the device:

- clean
- dry
- protected against dust
- protected against water, moisture, frost and sunlight
- out of the reach of children

Disconnect the plug from the outlet socket.

Do not place other objects on top of the appliance.

TECHNICAL DATA

POWER	100W
VOLTAGE	220-240V ~
FREQUENCY	50Hz
DIAMETER	45cm
CONTROL	remote control + panel
TIMER	yes
3 ALUMINUM PROPELLERS	yes
3 SPEED LEVELS	yes
TILT ADJUSTMENT	yes
COMFORTABLE HANDLE	yes

WARRANTY

The seller is liable for defective goods for 2 years from the date of delivery.

All pictures and drawings are for reference only.

Disposal of electrical equipment



The symbol of the crossed-out wheeled waste container placed on the products informs that used electrical and electronic equipment (hereinafter also "waste equipment" or "electro-waste") may not be disposed of with municipal waste. By throwing e-waste into the container, you pose a threat to the environment. Used equipment may contain substances (e.g. lead, cadmium, chromium, bromine, mercury, freon) that are dangerous to human health and life and to the environment. By sorting and handing over used equipment for processing, recovery, recycling and disposal, you protect the environment against pollution and contamination, you contribute to reducing the use of natural resources and lowering the production costs of new equipment.



DECLARATION OF CONFORMITY

Malis B. Machoński Sp. K. declares that described in this manual Maltec meets all the requirements of the:

(EMC) Directive 2014/30/EU

(LVD) Directive 2014/35/EU

EC Directive 2011/65/EU with Amendment (EU) 2015/863 (RoHS)

Meets the following standards:

EN IEC 55014-1:2021

IEC 62321-7-2:2017

EN IEC 55014-2:2021

IEC 62321-8:2017

EN IEC 61000-3-2:2019+A1:2021

EN 61000-3-3:2013+A1:2019

EN

60335-1:2012+A11:2014+A13:2017+A1:2019+A14:

2019+A2:2019+A15:2021

EN 60335-2-80:2015

EN 62233:2008+AC:2008

IEC 62321-3-1:2013

IEC 62321-4:2013+AMD1:2017

IEC 62321-5:2013

IEC 62321-6:2015

IEC 62321-7-1:2015

Producent:

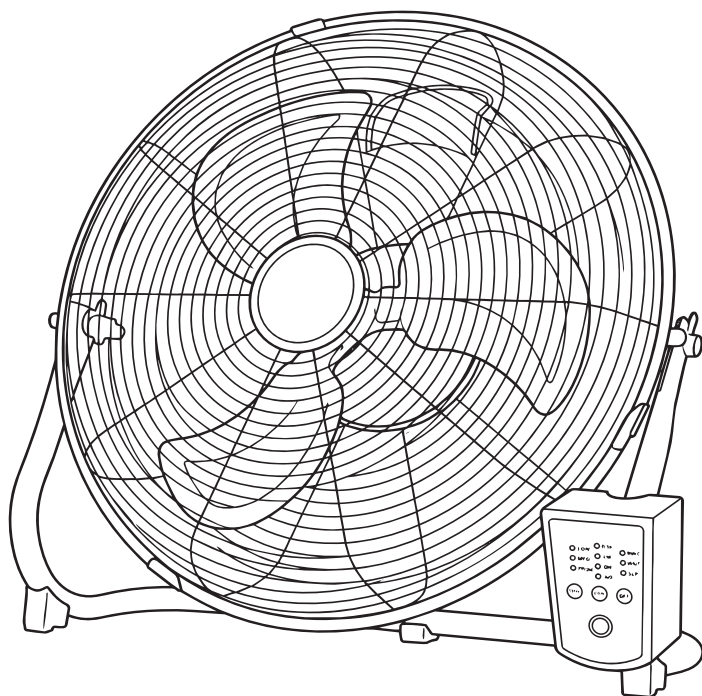
Malis B. Machoński Sp. K.

Zbożowa 2E, Wysogotowo

62-081, Przechmierzowa, Polska

www.malis.pl

Bartosz Machoński

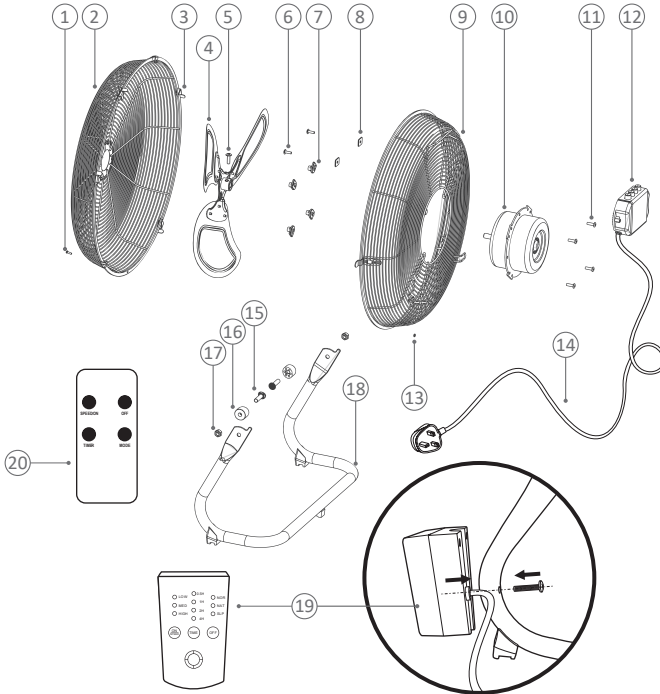


BEDIENUNGSANLEITUNG DE

VENTILATOR
AIRLY1000SL

Bitte lesen Sie vor der Verwendung dieses Geräts diese Bedienungsanleitung! Beachten Sie alle Sicherheitshinweise, um Schäden durch unsachgemäße Verwendung zu vermeiden! Bewahren Sie diese Bedienungsanleitung zum späteren Nachschlagen auf.

TEILE DES PRODUKTS



- | | |
|----------------------------------|--|
| 1. Schutzschraube | 12. Steuereinheit |
| 2. Frontschutzbügel | 13. Schutzmutter |
| 3. Clip | 14. Netzkabel |
| 4. Klinge | 15. Schraube |
| 5. Klingenschraube | 16. Kunststoffträger |
| 6. Schraube für den Steuerkasten | 17. Nuss |
| 7. Nuss | 18. Basis |
| 8. Steuerkasten-Unterlegscheibe | 19. Steuereinheit (bitte wie abgebildet montieren) |
| 9. Hinterer Schutzbügel | 20. Fernzugriff |
| 10. Motor | |
| 11. Schraube | |

SICHERHEITSHINWEISE

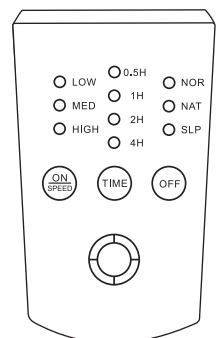
- Das Gerät ist nicht für die Verwendung durch Personen (einschließlich Kinder) mit eingeschränkten physischen, sensorischen oder geistigen Fähigkeiten oder mangelnder Erfahrung und Kenntnis vorgesehen, es sei denn, sie werden beaufsichtigt oder in die sichere Verwendung des Geräts eingewiesen und verstehen die damit verbundenen Gefahren.
 - Kinder sollten beaufsichtigt werden, um sicherzustellen, dass sie nicht mit dem Gerät spielen.
 - Wenn das Netzkabel beschädigt ist, darf das Gerät nicht benutzt werden. Das Kabel muss vom Hersteller, seinem Kundendienst oder einer ähnlich qualifizierten Person ausgetauscht werden, um eine Gefährdung zu vermeiden.
 - Unsachgemäße Handhabung kann zu Schäden am Gerät oder zu schweren Körperverletzungen führen.
 - Im Falle von Missbrauch oder unsachgemäßer Handhabung übernimmt der Hersteller keine Haftung für etwaige Schäden.
 - Reinigungs- und Wartungsarbeiten dürfen nicht von Kindern durchgeführt werden, es sei denn, sie sind älter als 8 Jahre und werden beaufsichtigt.
 - Bevor Sie das Produkt an die Stromversorgung anschließen, prüfen Sie, ob die auf dem Produkt angegebene Spannung mit der Spannung der örtlichen Stromversorgung übereinstimmt.
 - Vorsicht bei langen Haaren: Der Luftstrom könnte sie einsaugen!
 - Vor dem Einschalten muss das Gerät vollständig montiert und die Schutzabdeckung geschlossen sein.
 - Berühren Sie das Gerät oder den Stecker nicht mit nassen Händen.
 - Den Luftstrom zum Ein-/Auslassgitter nicht behindern. Lassen Sie an allen Seiten des Geräts mehrere Zentimeter Freiraum.
 - Lassen Sie das eingeschaltete Gerät nicht unbeaufsichtigt.
 - Halten Sie das Gerät von starken Wärmequellen und scharfen Kanten fern und setzen Sie es keiner direkten Sonneneinstrahlung, Feuchtigkeit oder ähnlichen Einflüssen aus.
- Dieses Gerät ist ausschließlich für den Hausgebrauch bestimmt. Verwenden Sie das Gerät nicht in industriellen Umgebungen oder im Freien. Verwenden Sie das Gerät nicht für andere als die empfohlenen Zwecke!
- Ziehen Sie den Netzstecker des Ventilators, bevor Sie ihn in irgendeiner Weise verstellen.
 - Betreiben Sie den Ventilator niemals, wenn er beschädigte oder verschlissene Teile aufweist. In diesem Fall muss er dem Hersteller, dessen Kundendienst oder einer entsprechend qualifizierten Person zur Reparatur übergeben werden.
 - Stellen Sie den Ventilator immer auf eine ebene, stabile und waagerechte Fläche.

- Sprühen Sie nichts in den Ventilator.
- Verwenden Sie den Ventilator nicht in der Nähe von brennbaren Stoffen oder in Bereichen, in denen Brandgefahr besteht.
- Um das Risiko eines Stromschlags zu verringern, dürfen keine Schrauben entfernt werden.
- Finger oder andere Gegenstände dürfen nicht durch das Schutzgitter des Ventilators eingeführt werden – achten Sie auch darauf, dass Kinder dies nicht tun.
- Halten Sie sich nicht längere Zeit direkt im Luftzug des Ventilators auf.
- Stellen Sie sicher, dass der Lüfter vor dem Entfernen der Schutzabdeckung vom Stromnetz getrennt ist.
- Führen Sie niemals Finger oder andere Gegenstände durch das Lüfterschutzgitter ein, wenn der Lüfter läuft.
- Ziehen Sie den Netzstecker, wenn der Ventilator nicht benutzt wird, wenn Sie ihn von einem Ort zum anderen bewegen, bevor Sie Teile anbringen oder abnehmen und bevor Sie ihn reinigen.
- Verwenden Sie diesen Ventilator nicht im Freien oder in feuchten Bereichen wie Badezimmern.
- Verlegen Sie das Stromkabel nicht unter einer Abdeckung. Decken Sie das Kabel nicht mit kleinen Abdeckungen oder Ähnlichem ab. Verlegen Sie das Kabel an einem Ort, an dem keine Stolpergefahr besteht. Der Ventilator muss immer vom Stromnetz getrennt werden, wenn er nicht in Betrieb ist. Zum Trennen des Ventilators müssen sich alle Schalter in der Position „AUS“ befinden, bevor der Stecker abgezogen wird.
- Betreiben Sie den Ventilator nicht in Bereichen, in denen Benzin, Farbe oder ähnliche brennbare Flüssigkeiten verwendet oder gelagert werden.
- Falls Sie den Ventilator versetzen müssen, schalten Sie ihn aus und ziehen Sie den Stecker.
- Kein Teil dieses Lüfters darf vom Benutzer ausgetauscht werden.
- Der Lüfter sollte nicht vom Benutzer geöffnet werden.
- Achten Sie darauf, dass kein Wasser oder andere Flüssigkeiten in das Innere des Motors gelangen.

VERWENDUNG IHRES GERÄTS

KONTROLLKÄSTCHEN:

- Drücken des Schalters „EIN AUS/GESCHWINDIGKEIT“:
 1. Schalte den Ventilator ein.
 2. Stellen Sie die Windgeschwindigkeit ein (1-Niedrig, 2-Mittel, 3-Hoch)
 3. Schalte den Ventilator aus.
- Verwenden Sie die Taste „TIMER“, um die gewünschte



Zeit einzustellen

FERNBEDIENUNG:

„GESCHWINDIGKEIT/EIN“: Schalten Sie den Ventilator ein oder regeln Sie die Ventilatorgeschwindigkeit.

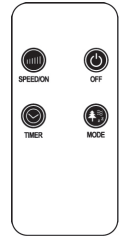
(1-Niedrig, 2-Mittel, 3-Hoch)

„POWER“: Schalten Sie den Ventilator ein oder aus.

„TIMER“: Steuern Sie die gewünschte

„MODE“: Mit dieser Taste können Sie den Modus „NORMAL“,

„NATURE“ oder „SLEEP“ auswählen.



WARTUNG UND REINIGUNG

WICHTIG Vor jeglichen Wartungs- oder Reinigungsarbeiten immer die Stromversorgung unterbrechen und warten, bis die Propeller vollständig zum Stillstand gekommen sind.

Tauchen Sie die Maschine niemals in Wasser oder andere Flüssigkeiten!

- Achten Sie darauf, dass kein Wasser auf das Lüftergehäuse tropft oder in dieses eindringt.
- Folgende Mittel dürfen nicht als Reinigungsmittel verwendet werden: Benzin, Verdünner, Benzol, Alkohol, aggressive Chemikalien.
- Wischen Sie die Basis und den Schutz mit einem sauberen, weichen, feuchten Tuch ab und trocknen Sie sie mit einem Handtuch.
- Falls Sie die Propeller reinigen müssen: Stellen Sie sicher, dass der Ventilator vom Stromnetz getrennt ist und warten Sie, bis die Propeller vollständig zum Stillstand gekommen sind, bevor Sie die Schutzabdeckung entfernen.
- Überprüfen Sie von Zeit zu Zeit, ob die Schrauben im Gerät fest angezogen sind.

LAGERUNG

Bewahren Sie das Gerät stets sicher auf:

- sauber
- trocken
- Schutz vor Staub
- Schutz vor Wasser, Feuchtigkeit, Frost und Sonnenlicht
- Außerhalb der Reichweite von Kindern aufbewahren

Ziehen Sie den Stecker aus der Steckdose.

Stellen Sie keine anderen Gegenstände auf das Gerät.

TECHNISCHE DATEN

LEISTUNG	100W
STROMSPANNUNG	220-240V ~
FREQUENZ	50 Hz
DURCHMESSER	45 cm
KONTROLLE	Fernbedienung + Bedienfeld
TIMER	Ja
3 ALUMINIUMPROPELLER	Ja
3 GESCHWINDIGKEITSSTUFEN	Ja
NEIGUNGSEINSTELLUNG	Ja
KOMFORTABLER GRIFF	Ja

GARANTIE

Der Verkäufer haftet für mangelhafte Ware für einen Zeitraum von 2 Jahren ab Lieferdatum.

Alle Bilder und Zeichnungen dienen nur als Referenz.

Entsorgung von Elektrogeräten



Das Symbol des durchgestrichenen Abfallbehälters auf den Produkten weist darauf hin, dass gebrauchte Elektro- und Elektronikgeräte (im Folgenden auch „Altgeräte“ oder „Elektroschrott“) nicht über den Hausmüll entsorgt werden dürfen. Wenn Sie Elektroschrott in den Container werfen, gefährden Sie die Umwelt. Altgeräte können Stoffe enthalten (z.B. Blei, Cadmium, Chrom, Brom, Quecksilber, Freon), die für die Gesundheit und das Leben von Menschen und für die Umwelt gefährlich sind. Durch die Sortierung und Abgabe von Altgeräten zur Aufbereitung, Verwertung, zum Recycling und zur Entsorgung schützen Sie die Umwelt vor Verschmutzung und Kontamination, tragen zur Verringerung des Verbrauchs natürlicher Ressourcen bei und senken die Produktionskosten für neue Geräte.



KONFORMITÄTSERKLÄRUNG

Malis B. Machoński Sp. K. erklärt, dass das in diesem Handbuch beschriebene Maltec Gerät alle Anforderungen der:

(EMC) Directive 2014/30/EU

(LVD) Directive 2014/35/EU

EC Directive 2011/65/EU with Amendment (EU) 2015/863 (RoHS)

Erfüllt die folgenden Normen:

EN IEC 55014-1:2021

EN IEC 55014-2:2021

EN IEC 61000-3-2:2019+A1:2021

EN 61000-3-3:2013+A1:2019

IEC 62321-7-2:2017

IEC 62321-8:2017

EN

60335-1:2012+A11:2014+A13:2017+A1:2019+A14:

2019+A2:2019+A15:2021

EN 60335-2-80:2015

EN 62233:2008+AC:2008

IEC 62321-3-1:2013

IEC 62321-4:2013+AMD1:2017

IEC 62321-5:2013

IEC 62321-6:2015

IEC 62321-7-1:2015

Hersteller:

Malis B. Machoński Sp. K.

Zbożowa 2E, Wysogotowo

62-081, Przeźmierowo, Polska

www.malis.pl

Bartosz Machoński