



**Czujnik Czadu Tlenku Węgla
SafeSensor1000**

Instrukcja Obsługi

Wstęp

Dziękujemy za zakup czujnika tlenku węgla. To jest jeden alarm pojedynczej stacji. Prosimy o poświęcenie kilku minut na dokładne przeczytanie tego podręcznika użytkownika i zachowanie go na przyszłość.

Funkcje/specyfikacja

Cechy:

- Wyświetlacz LCD z niebiesko-czarnym podświetleniem podłoża.
- Głośny alarm.
- Stały czujnik tlenku węgla.
- Zasilany bateriami 3 x 1,5 V AA.
- Wzorzec dźwiękowy alarmu to cztery krótkie sygnały dźwiękowe. Czerwona dioda LED będzie migać w trybie alarmu.
- Jedno „ćwierkanie” co 30 sekund oznacza, że bateria jest słaba (wymaga wymiany) (zielona dioda nadal miga raz na 30 sekund) lub urządzenie działa nieprawidłowo (zielona dioda nie świeci).
- Funkcja pamięci alarmów: Jeśli urządzenie kiedykolwiek uruchomi alarm, naciśnięcie przycisku spowoduje, że zielona dioda LED będzie migać raz na sekundę przez jedną minutę, a na wyświetlaczu LCD pojawi się szczytowy poziom alarmu.
- Przycisk Test/Reset do testowania elektroniki urządzenia i sprawdzania poprawności działania urządzenia oraz resetowania urządzenia podczas alarmu CO.
- Zielona i czerwona dioda LED wskazująca normalną pracę i stan alarmu.
- 3-cyfrowy wyświetlacz LCD jest opcjonalny. „Err” na wyświetlaczu LCD, aby wskazać, że urządzenie działa nieprawidłowo. „LB” na wyświetlaczu LCD, aby wskazać, że bateria jest słaba i wymaga wymiany. „999ppm” na wyświetlaczu LCD, aby wskazać poziom CO powyżej 999ppm. Jeśli wyciek CO jest mniejszy niż 999 ppm, ale większy niż 30 ppm, będzie to pokazywało jego rzeczywiste stężenie. Niebieskie podświetlenie zaświeci się po naciśnięciu przycisku testowego lub alarmie.
- Urządzenie wyda dźwięk „ćwierkania”, a czerwona dioda LED zamiga jeden raz podczas włączania, a na wyświetlaczu LCD przez 2 sekundy pojawi się „888”. Następnie po naciśnięciu przycisku urządzenie wyemituje 4 sygnały dźwiękowe co 5 sekund dwa razy, a czerwona dioda LED zacznie migać. W trybie autotestu na wyświetlaczu LCD przez 3 minuty wyświetla się „000”, po czym następuje przejście do normalnego trybu pracy.
- Funkcja oszczędzania energii: Wzorzec dźwiękowy alarmu to 4 sygnały co 5 sekund przez pierwsze 4 minuty. Za 4 minuty zmieni się na 4 sygnały dźwiękowe co minutę, aby oszczędzać baterię.

Zielona dioda LED: Zielona dioda LED miga co 30 sekund, wskazując, że urządzenie działa prawidłowo.

Czerwona dioda LED: Po wykryciu niebezpiecznego poziomu tlenku węgla czerwona dioda LED zacznie migać i włączy się alarm dźwiękowy.

Alarm TLENKU WĘGLA (CO) monitoruje powietrze pod kątem obecności CO. Alarm włączy się i będzie mu towarzyszyć migająca czerwona dioda LED, gdy obecny będzie wysoki poziom CO.

UWAGA: Ten alarm wskaże tylko obecność tlenu na czujniku. Gazowy tlenek węgla może pojawić się w innym miejscu.

Specyfikacja:

Zasilanie: 3 baterie AA 1,5 V

Czułość i czas:

30 ppm, alarmy w ciągu 120 minut

50 ppm, alarmy w ciągu 60 ~ 90 minut

100 ppm, alarmy w ciągu 10 ~ 40 minut

300ppm, alarmy w ciągu 3 minut

Prąd czuwania: <50uA (bez wyświetlacza LCD); <200uA (z wyświetlaczem LCD)

Prąd alarmowy: 75mA

Działanie Warunki otoczenia: 15 ~ 35 ° C, 20 ~ 90 RH

Instrukcje Instalacji

Krok 1

Przewodnik instalacji:

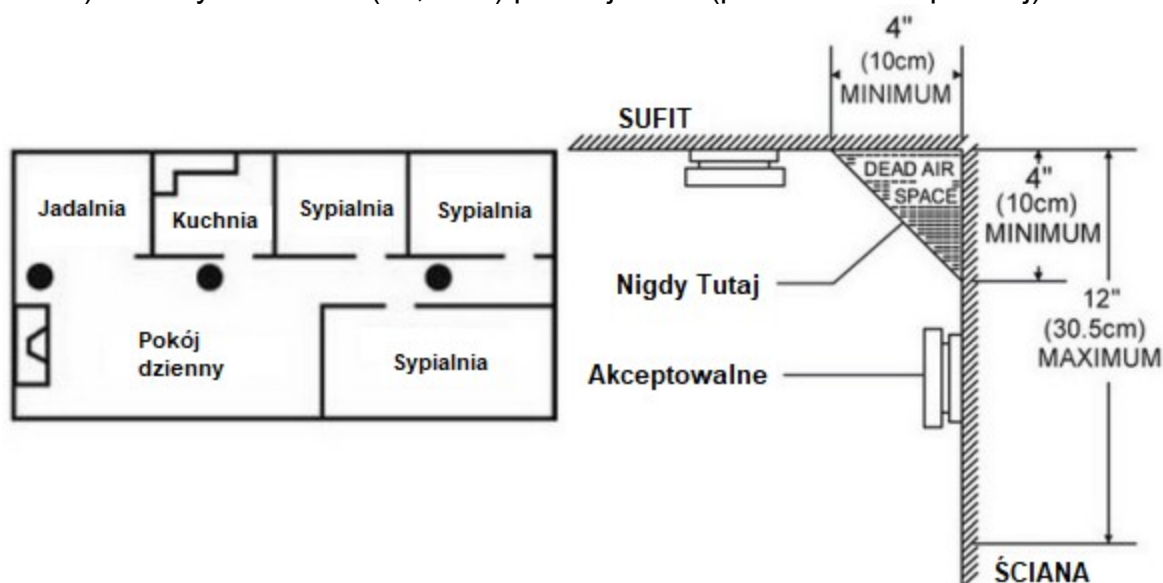
WAŻNE: TEN ALARM MUSI BYĆ ZAMONTOWANY NA ŚCIANIE. INSTALUJ TYLKO WEDŁUG SZCZEGÓŁÓW!

A. Zalecane lokalizacje instalacji:

Zalecamy instalację alarmu CO w następujących lokalizacjach.

Dla maksymalnej ochrony proponujemy zainstalowanie alarmu na każdym poziomie wielopiętowego domu, w tym w każdej sypialni, korytarzach, wykończonych strychach i piwnicach. Umieść alarm na obu końcach korytarza sypialni lub dużego pokoju, jeśli korytarz lub pokój ma więcej niż 30 stóp. (9,1m) długości. Jeśli masz tylko jeden alarm, upewnij się, że jest umieszczony w korytarzu poza główną częścią sypialną lub w głównej sypialni. Sprawdź, czy alarm jest słyszalny we wszystkich obszarach sypialnych.

Zlokalizuj alarm w każdym pokoju, w którym ktoś śpi przy zamkniętych drzwiach. Zamknięte drzwi mogą uniemożliwić obudzenie śpiącego przez alarm. Zamontowanie alarmu na suficie na środku pomieszczenia powoduje, że jest on najbliżej wszystkich punktów w pomieszczeniu. Montaż na suficie jest preferowany w zwykłym budownictwie mieszkaniowym. Montując alarm na suficie, umieść go w odległości co najmniej 4" (10 cm) od ściany bocznej (patrz Diagram A). w przypadku instalacji alarmu na ścianie, co najmniej 4" (10 cm) i maksymalnie 12" (30,5 cm) poniżej sufitu (patrz schemat poniżej).



B. Gdzie nie instalować:

Nie instalować w garażach, kuchniach, kotłowniach ani łazienkach! ZAINSTALUJ CO NAJMNIEJ 15 STÓP OD WSZELKICH URZĄDZEŃ SPALAJĄCYCH PALIWO.

Nie instaluj w odległości mniejszej niż 3 stopy (0,9 m) od następujących elementów: Drzwi do kuchni lub łazienki, w których znajduje się kabina prysznicowa lub prysznic, kanały wentylacyjne używane do ogrzewania lub chłodzenia, wentylatory sufitowe lub wentylacyjne całego domu lub inne elementy o dużym przepływie powietrza obszary. Unikaj nadmiernie zakurzonych, brudnych lub tłustych miejsc. Kurz, tłuszcz lub chemia gospodarcza zanieczyszczają czujniki alarmu, powodując jego nieprawidłowe działanie.

Umieść alarm w miejscu, w którym zasłony lub inne przedmioty nie będą blokować czujnika. CO musi być w stanie dotrzeć do czujników, aby dokładnie wykryć te warunki. Nie montować w szczytach sklepionych sufitów, sufitów z ramą „A” lub dachów dwuspadowych. Przechowywać z dala od wilgotnych i wilgotnych miejsc.

Zainstaluj co najmniej jedną stopę od lamp fluorescencyjnych, zakłócenia elektroniczne mogą powodować uciążliwe alarmy. Ekstremalne temperatury wpływają na czułość alarmu CO. Nie instaluj w miejscach, w których temperatura jest niższa niż 40 stopni Fahrenheita (4,4 stopnia Celsjusza) lub wyższa niż 100 stopni Fahrenheita (37,8 stopnia Celsjusza). Ustaw z dala od drzwi i okien otwieranych na zewnątrz.

Krok 2

Instrukcje montażu:

1. Zdejmij wspornik montażowy z tyłu alarmu, przekręcając alarm.
2. Po wybraniu odpowiedniej lokalizacji dla czujnika CO, wywierceni w pionie dwóch otworów o średnicy 5,0 mm w suficie lub ścianie w odległości 60 mm i włożeniu jednej plastikowej zakładki w otwory, a następnie przymocowaniu wspornika do plastikowej wkładki strzałką skierowaną w dół i dokręcenie mocno dwóch śrub w dwóch wkładkach.
3. Dopasuj strzałkę z tyłu alarmu do strzałki na wsporniku, aby zatrzasnąć alarm na wsporniku, przekręcając alarm.

Krok 3

Testowanie alarmu

OSTRZEŻENIE: Ze względu na głośność alarmu podczas testowania należy zawsze stać na odległość ramienia od urządzenia.

Przycisk testu/resetowania ma dwa zastosowania. Testuje elektronikę urządzenia i resetuje urządzenie podczas alarmu CO. Po instalacji PRZETESTUJ ELEKTRONIKĘ URZĄDZENIA, naciskając przycisk testowy przez pięć sekund. Rozlegnie się seria sygnałów dźwiękowych. Jeśli urządzenie wydaje sygnał dźwiękowy i czerwona dioda LED miga raz na 30 sekund, a zielona dioda nie miga raz na 30 sekund, oznacza to, że urządzenie działa nieprawidłowo. Musisz zwrócić urządzenie do naszego agenta w celu naprawy.

Jeśli alarm jest włączony, naciśnięcie przycisku wyciszy alarm na kilka minut. Po upływie tego czasu, jeśli stan CO, który spowodował alarm, będzie się utrzymywał, alarm włączy się ponownie. Czas trwania obejmuje od 2 minut do 6 minut. **Urządzenie należy testować co tydzień!** Jeśli w dowolnym momencie nie działa zgodnie z opisem, sprawdź, czy zasilanie jest prawidłowo podłączone i czy bateria nie wymaga wymiany. Oczyść urządzenie z kurzu i innych zanieczyszczeń. Jeśli nadal nie działa prawidłowo, zadzwoń do naszego agenta.

Instrukcja obsługi

Funkcje testowe

Naciśnij przycisk testowy na kilka sekund, aby przetestować elektronikę urządzenia. Włączy się alarm. Jeśli urządzenie wyda sygnał dźwiękowy co 30 sekund, a zielona dioda LED zgaśnie lub na wyświetlaczu LCD pojawi się komunikat „Err”, oznacza to, że urządzenie działa nieprawidłowo. Musisz zwrócić urządzenie do naszego agenta w celu naprawy.

Resetuj funkcję

Jeśli włączy się alarm, naciśnięcie przycisku wyciszy go na kilka minut. Po upływie tego czasu, jeśli stan CO, który spowodował alarm, będzie się utrzymywał, alarm włączy się ponownie. Jeśli poziom CO utrzymuje się od 70 ppm do 200 ppm, czas trwania wynosi około 5 minut. Jeśli poziom CO utrzymuje się powyżej 200 ppm, czas trwania wynosi zero, tj. urządzenie wkrótce wyda dźwięk. Jeśli poziom CO utrzymuje się poniżej 70 ppm, urządzenie nie włączy się dłużej.

Funkcja pamięci alarmów

Jeśli opuszczasz dom na dłużej i w okresie, w którym urządzenie kiedykolwiek alarmuje, po powrocie i naciśnięciu przycisku przez kilka sekund zielona dioda LED będzie migać raz na sekundę, a szczytowy poziom alarmu pojawi się na wyświetlaczu LCD, aby ostrzec, że jest jeden Występuje alarm CO. Należy sprawdzić możliwe źródło CO i rozwiązać problem. Ponowne naciśnięcie przycisku spowoduje automatyczne przywrócenie normalnego stanu urządzenia lub powrót do normalnego stanu w ciągu jednej minuty.

Wskaźnik LED Działanie

Czerwona dioda LED

Czerwona dioda LED będzie migać w połączeniu z dźwiękiem alarmu. W związku z tym czerwona dioda LED będzie migać podczas alarmu CO, zezwalając na sygnał dźwiękowy w trybie bateryjnym i stan awarii.

Podczas instalowania baterii w urządzeniu urządzenie wyda dźwięk „ćwierkania”, wskazujący, że bateria została zainstalowana prawidłowo.

Zielona dioda LED

Zielona dioda LED miga raz na 30 sekund, aby wskazać prawidłowe działanie i nie świeci, aby wskazać nieprawidłowe działanie.

Co zrobić, gdy włączy się alarm

JEŻELI włączy się alarm:

1. Zadzwoń do służb ratunkowych.
2. Natychmiast przenieś się na świeże powietrze – na zewnątrz lub przy otwartych drzwiach/oknach. Wykonaj policzenie osób, aby sprawdzić, czy uwzględniono wszystkie osoby. Nie wchodź ponownie do obiektu ani nie oddalaj się od otwartych drzwi/okien, dopóki nie przybędą służby ratownicze, pomieszczenia nie zostaną wywietrzone, a alarm pozostanie w normalnym stanie.

Nigdy nie uruchamiaj ponownie źródła problemu z CO, dopóki nie zostanie on naprawiony. NIGDY NIE IGNORUJ ALARMU!

Czułość i ustawienie czujnika CO to:

30 ppm, alarmy w ciągu 120 minut

50 ppm, alarmy w ciągu 60 ~ 90 minut

100 ppm, alarmy w ciągu 10 ~ 40 minut

300ppm, alarmy w ciągu 3 minut

Ten alarm tlenku węgla jest przeznaczony do wykrywania gazu tlenku węgla z DOWOLNEGO źródła spalania. Nie jest przeznaczony do wykrywania innych gazów. Straże pożarne, większość przedsiębiorstw użyteczności publicznej przeprowadzi kontrole CO, niektóre mogą pobierać opłaty za tę usługę.

Wymiana baterii

Jeśli zostanie wykryta awaria baterii, urządzenie wyda jeden raz „ćwierkanie”. Ten cykl będzie się powtarzał raz na 30 sekund.

UWAGA: TWÓJ ALARM JEST ZAMKNIĘTY, A OBUDOWY NIE MOŻNA ZDEJMOWAĆ!

Aby wymienić baterię, należy najpierw wyjąć alarm ze śruby, a następnie otworzyć pokrywę baterii, a następnie można bezpośrednio wymienić baterię.

Po zainstalowaniu lub wymianie baterii ponownie zainstaluj alarm. Przetestuj swój alarm za pomocą przycisku testowego i sprawdź, czy czerwona dioda LED miga raz na 30 sekund.

Wymień baterię na produkty kwalifikowanych marek.

UWAGA: Nie naciskaj przycisku test/reset podczas wkładania baterii. W przeciwnym razie urządzenie nie będzie działać.

Ogólne utrzymanie

Aby utrzymać alarm CO w dobrym stanie, wykonaj następujące proste czynności:

- Sprawdź działanie alarmu i diody LED urządzenia, naciskając raz w tygodniu przycisk testowy.

Zdejmij urządzenie ze wspornika montażowego i raz w miesiącu odkurz osłonę alarmu i otwory wentylacyjne za pomocą miękkiej szczotki, aby usunąć kurz i brud.

ZAINSTALUJ PONOWNIE NATYCHMIAST PO CZYSZCZENIU, A NASTĘPNIE PRZETESTUJ ZA POMOCĄ PRZYCISKU TEST/RESET!

- Nigdy nie używaj detergentów ani innych rozpuszczalników do czyszczenia urządzenia.
- Unikaj rozpylania odświeżaczy powietrza, lakieru do włosów lub innych aerozoli w pobliżu czujnika CO.

Nie malować urządzenia. Farba uszczelni otwory wentylacyjne i zakłóci zdolność czujnika do wykrywania CO. Nigdy nie próbuj demontować urządzenia ani czyścić jego wnętrza. Ta czynność spowoduje utratę gwarancji.

OSTRZEŻENIE: należy jak najszybciej ponownie zainstalować czujnik CO, aby zapewnić ciągłą ochronę.

W przypadku stosowania domowych środków czyszczących lub podobnych zanieczyszczeń pomieszczenie musi być dobrze wentylowane. Następujące substancje mogą wpływać na czujnik CO: metan, propan, izobutan, izopropanol, octan etylu, dwutlenek siarkowodoru i produkty na bazie alkoholu, farby, rozcieńczalniki, rozpuszczalniki, kleje, lakier do włosów, płyn po goleniu, perfumy i niektóre środki czyszczące.

Informacje dotyczące bezpieczeństwa związane z tlenkiem węgla

Objawy zatrucia CO

Początkowe objawy zatrucia tlenkiem węgla są podobne do grypy bez gorączki i mogą obejmować zawroty głowy, silne bóle głowy, nudności, wymioty i dezorientację. Wszyscy są podatni, ale eksperci zgadzają się, że szczególnie narażone są nienarodzone dzieci, kobiety w ciąży, osoby starsze oraz osoby z problemami z sercem lub układem oddechowym. W przypadku wystąpienia objawów zatrucia tlenkiem węgla należy

natychmiast zwrócić się o pomoc lekarską. Zatrucie tlenkiem węgla można stwierdzić za pomocą testu karboksyhemoglobiny.

Następujące objawy są związane z ZATRUCIEM TLENKIEM WĘGLA i należy je omówić ze WSZYSTKIMI domownikami:

1. **Łagodna ekspozycja:** lekki ból głowy, nudności, wymioty, zmęczenie (często opisywane jako objawy grypopodobne).
2. **Średnia ekspozycja:** Silny pulsujący ból głowy, senność, dezorientacja, szybkie nagrzewanie.
3. **Ekspozycja ekstremalna:** utrata przytomności, konwulsje, niewydolność krążeniowo-oddechowa, śmierć.

Utylizacja



Symbol przekreślonego kołowego kontenera na odpady umieszczony na produktach informuje, że zużytego sprzętu elektrycznego i elektronicznego (dalej także „zużyty sprzęt” lub „elektrośmieci”) nie można wyrzucać wraz z odpadami komunalnymi. Wyrzucając elektrośmieci do kontenera stwarzasz zagrożenie dla środowiska. Zużyty sprzęt może zawierać substancje (np.: ołów, kadm, chrom, brom rtęć, freon), które są niebezpieczne dla zdrowia i

życia ludzi oraz dla środowiska. Segregując i przekazując do przetworzenia, odzysku, recyklingu oraz utylizacji zużyty sprzęt chronisz środowisko przed zanieczyszczeniem i skażeniem, przyczyniasz się do zmniejszenia stopnia wykorzystania zasobów naturalnych oraz obniżenia kosztów produkcji nowego sprzętu.

Deklaracja CE

Malis B. Machoński sp. k. Deklaruje że urządzenie Maltec Czujnik Czadu Tlenku Węgla SafeSensor1000 spełnia wszelkie wymagania dotyczące dyrektywy RoHS 2011/65/EU, EC 2014/30/EU oraz spełnia następujące standardy:

IEC62321-1:2013	EN 55014-1:2017
IEC62321-3-1:2013	EN 61000-3-2:2019
IEC62321-4:2013+A1:2017	EN 61000-3-3:2013+A1:2019
IEC62321-5:2013	EN 50130-4:2011+A1:2014
IEC62321-6:2015	EN 61000-4-2:2009
IEC62321-7-1:2015	EN 61000-4-3:2019
IEC62321-7-2:2017	EN 61000-4-4:2012
IEC62321-8:2017	EN 61000-4-5:2014+A1:2017
EN50291-1:2018	EN 61000-4-6:2014/AC:2015
	EN 61000-4-11:2019

Importer:

Malis B. Machoński sp. k.
ul. Zbożowa 2E, Wysogotowo
62-081 Przeźmierowo
www.maltec.pl

Bartosz Machoński



**Carbon Monoxide Detector
SafeSensor1000
Instruction Manual**

Introduction

Thank you for purchasing carbon monoxide alarm. This is one Single Station alarm. Please take a few minutes to thoroughly read this user's guide and save for future reference.

Features/Specification

Features:

- LCD displayer with a blue black ground light.
- Loud alarm.
- Permanent carbon monoxide sensor.
- Powered by 3 x 1.5V AA batteries.
- The alarm sound pattern is four short alarm beeps. The red LED will flash while in alarm mode.
- One 'chirp' every 30 seconds is an indication that the battery is low (need replacement) (green LED still flashes once every 30 seconds) or the unit is malfunctioning (green LED is out).
- Alarm memory feature: If the unit ever alarms, pressing the button, green LED will flash once every second for one minutes and the peak alarm level will indicate on the LCD.
- Test/Reset button to test the unit electronics and verifies proper unit operational and reset the unit during CO alarm.
- Green and red LED light that indicate normal operation and alarm status.
- 3 digits LCD displayer is optional. "Err" on the LCD to indicate the unit is malfunctioning. "LB" on the LCD to indicate it low battery and need replacement. "999ppm" on the LCD to indicate CO level over 999ppm. If the CO leakage is less than 999ppm but over 30ppm, it would show its actual concentration. Blue back light will be lighted when pressing the test button or alarming.
- The unit will sound "chirp" and red LED flashes once as power up, with "888" displays on the LCD for 2 seconds. Then pressing the button, the unit will sound 4 beeps every 5 seconds twice with red LED flashes. During the self test mode, "000" displays on the LCD for 3 minutes and then enter in normal operation mode.
- Power saving feature: The alarm sound pattern is 4 beeps every 5 seconds for the first 4 minutes. In 4 minutes, it will change to 4 beeps every minute to save the battery.

Green LED: The green LED flashes every 30 seconds to indicate the unit is operating properly.

Red LED: When a dangerous level of carbon monoxide is detected the red LED will flash and the alarm pattern will sound.

The CARBON MONOXIDE (CO) alarm monitors the air for the presence of CO. the alarm will sound and be accompanied by the flashing red LED light when there are high levels of CO present.

CAUTION: This alarm will only indicate the presence of monoxide at the sensor. Carbon monoxide gas may present at other area.

Specification:

Power Supply: 3 AA size 1.5V batteries

Sensitivity & Time:

30ppm, alarms within 120 minutes

50ppm, alarms within 60~90 minutes

100ppm, alarms within 10~40 minutes

300ppm, alarms within 3 minutes

Standby Current: <50uA (without LCD); <200uA (With LCD)

Alarm Current: 75mA

Operation Ambient Condition: 15~35°C, 20~90R R.H.

Installation Instructions

Step 1

Installation Guide:

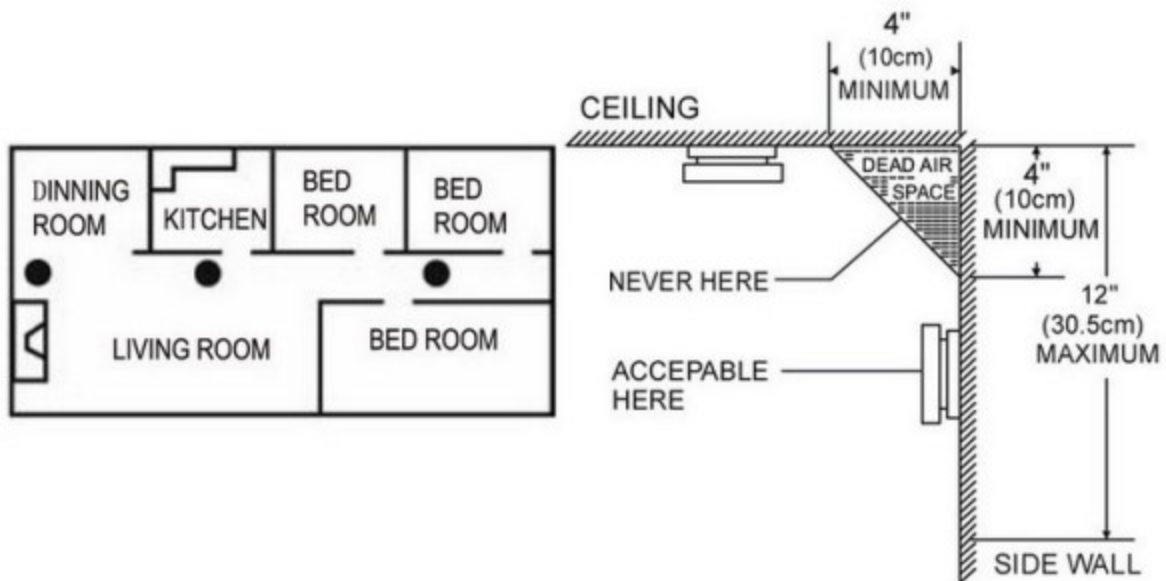
IMPORTANT: THIS ALARM MUST BE MOUNTED ON A WALL. INSTALL ONLY AS DETAILED!

A. Recommended Installation Locations:

We recommend the installation of a CO Alarm in the following locations.

For maximum protection we suggest an alarm be installed on each level of a multilevel home including every bedroom, hallways, finished attics and basements. Put alarm at both ends of bedroom hallway or large room if hallway or room is more than 30ft. (9,1m) long. If you have only one alarm, ensure it is placed in the hallway outside of the main sleeping area, or in the main bedroom. Verify the alarm can be heard in all sleeping areas.

Locate an alarm in every room where someone sleeps with the door closed. The closed door may prevent the alarm from waking the sleeper. Mounting the alarm on the ceiling in the center of the room places it closest to all points in the room. Ceiling mounting is preferred in ordinary residential construction. When mounting an alarm on the ceiling, locate it at a minimum of 4" (10cm) from the side wall (see Diagram A). If installing the alarm on the wall, at a minimum of 4" (10 cm) and a maximum of 12" (30.5 cm) below the ceiling (see Diagram below).



B. Where Not to Install:

Do not install in garages, kitchens, furnace rooms or bathrooms! INSTALL AT LEAST 15 FEET AWAY FROM ANY FUEL BURNING APPLIANCE.

Do not install within 3ft (0.9m) of the following: The door to a kitchen, or a bathroom that contains a tub or shower, forced air ducts used for heating or cooling, ceiling or whole house ventilating fans, or other high air flow areas. Avoid excessively dusty, dirty or greasy areas. Dust, grease or household chemicals contaminate the alarm's sensors, causing it to not operate properly.

Place the alarm where drapes or other objects will not block the sensor. CO must be able to reach the sensors to accurately detect these conditions. Do not install in peaks of vaulted ceiling, "A" frame ceilings or gabled roofs. Keep out of damp and humid areas.

Install at least one foot away from fluorescent lights, electronic noise may cause nuisance alarms. Extreme temperatures will affect the sensitivity of the CO Alarm. Do not install in areas where the temperature is colder than 40 degrees Fahrenheit (4.4 Celsius) or hotter than 100 degrees Fahrenheit (37.8 Celsius). Place away from doors and windows that open to the outside.

Step 2

Mounting Instructions:

4. Remove the mounting bracket from the back of the alarm by twisting the alarm.
5. After selecting the proper location for your CO Alarm, drilling two 5.0mm holes in the ceiling or wall vertically with the distance of 60mm and inserting one plastic insert into the holes, then attaching the bracket to the plastic insert with the arrow down to the ground and screwing tightly two screws in the two inserts.
6. Matching the arrow on the back of the alarm with the arrow on the bracket to snap the alarm on the bracket by twisting the alarm.

Step 3

Testing the Alarm

CAUTION: Due to the loudness of the alarm, always stand an arms length away from the unit when testing.

The test/reset button has two purposes. It tests the unit's electronics and reset the unit during CO alarm. After installation, TEST THE UNITS ELECTRONICS by pressing the test button for five seconds. A series of beeps will sound. If the unit chirps and red LED flashes once every 30 seconds with green LED not flashing once every 30 seconds, that means the unit is malfunctioning. You need to return the unit to our agent for repairing.

If the alarm is sounding, pressing the button will silence the alarm for several minutes. After the duration, if the CO condition that caused the alert continues, the alarm will reactivate. The duration spans from 2 minutes to 6 minutes. **The unit needs to be tested weekly!** If at anytime it does not perform as described, verify power is connected correctly and that the battery doesn't need replacing. Clean dust and other buildup off the unit. If it still doesn't operate properly call our agent.

Operation Instructions

Test Features

Press the test button for several seconds to test unit's electronics. The alarm will sound. If the unit chirp once every 30 seconds with green LED out or "Err" is displaying on the LCD, that means the unit is malfunctioning. You must return the unit to our agent for repairing.

Reset Feature

If the alarm is sounding, pressing the button will silence the alarm for several minutes. After the duration, if the CO condition that caused the alert continues, the alarm will reactivate. If the CO level keeps from 70ppm to 200ppm, the duration is around 5 minutes. If the CO level keeps over 200ppm, the duration is zero, i.e. the unit will sound soon. If the CO level keeps below 70ppm, the unit will not reactivate longer.

Alarm Memory Feature

If you leave home for long time and during the period the unit ever alarms, after you return and press the button for several seconds, green LED will flashes once every seconds and the peak alarm level will indicate on the LCD to alert you there is one CO alarm occurs. You should check the possible CO source and resolve it. Pressing the button again, the unit will return to normal condition or return to normal condition in one minute automatically.

LED indicator Operation

Red LED

Red Led will flash in conjunction with the alarm beep. Therefore, the red LED will flash during a CO alarm, a low battery mode chirp and a malfunction status.

As you install the battery on the unit, the unit will sound ‘chirp’ to indicate the battery installed properly.

Green LED

Green LED flashes once every 30 seconds to indicate proper operation and it is out to indicate malfunctioning.

What To Do IF The Alarm Sounds

IF alarm sounds:

1. Call your emergency services.
2. Immediately move to fresh air – outdoors or by an open door/window. Do a head count to check that all persons are accounted for. Do not re-enter the premises nor move away from the open door/window until the emergency services responders have arrived, the premises have been aired out, and your alarm remains in its normal condition.

Never restart the source of a CO problem until it has been fixed. NEVER IGNORE THE ALARM!

The CO sensor sensitivity and setting is:

30ppm, alarms within 120 minutes

50ppm, alarms within 60~90 minutes

100ppm, alarms within 10~40 minutes

300ppm, alarms within 3 minutes

This carbon monoxide alarm is designed to detect carbon monoxide gas from ANY source of combustion. It is not designed to detect any other gas.

Fire departments, most utility companies will perform CO inspections, some may charge for this service.

Battery Replacement

If battery failure is detected the unit will “chirp” one time. This cycle will occur once every 30 seconds.

CAUTION: YOUR ALARM IS SEALED AND THE COVER IS NOT REMOVABLE!

To replace the battery you must first remove the alarm from the screw then open the battery door, then you can directly replace the battery.

After installing or changing the battery, reinstall your alarm. Test your alarm by using the test button and check that the red LED flashing once every 30 seconds.

Replace battery with qualified brands.

CAUTION: Don't press test/reset button while installing batteries. Otherwise, the unit will not work.

General Maintenance

To keep your CO Alarm in good working order, please follow these simple steps:

- Verify the unit's alarm and LED light operation by pushing the test button once a week.

Remove the unit from mounting bracket and vacuum the alarm cover and vents with a soft brush attachment once a month to remove dust and dirt.

REINSTALL IMMEDIATELY AFTER CLEANING AND THEN TEST USING THE TEST/RESET BUTTON!

- Never use detergents or other solvents to clean the unit.
- Avoid spraying air fresheners, hair spray, or other aerosols near the CO Alarm. Do not paint the unit. Paint will seal the vents and interfere with the sensor's ability to detect CO. never attempt to disassemble the unit or clean inside. This action will void your warranty.

WARNING: reinstall the CO Alarm as soon as possible to assure continuous protection.

When household cleaning supplies or similar contaminants are used, the area must be well ventilated. The following substances can affect the CO sensor: Methane, propane, iso-butane, iso-propanol, ethyl acetate, hydrogen sulfide dioxies, and alcohol based products, paints, thinner, solvents, adhesives, hair spray, after shave, perfume, and some cleaning agents.

Carbon Monoxide Safety Information

Symptoms of CO poisoning

Initial carbon monoxide poisoning symptoms are similar to the flu with no fever and can include dizziness, severe headaches, nausea, vomiting and disorientation. Everyone is susceptible but experts agree that unborn babies, pregnant women, senior citizens and people with heart or respiratory problems are especially vulnerable. If symptoms of carbon monoxide poisoning are experienced seek medical attention immediately. CO poisoning can be determined by a carboxyhemoglobin test.

The following symptoms are related to CARBON MONOXIDE POISONING and should be discussed with ALL members of the household:

- 4. Mild Exposure:** Slight headache, nausea, vomiting, fatigue (often described as "Flu-like" symptoms).
- 5. Medium Exposure:** Severe throbbing headache, drowsiness, confusion, fast heart rate.
- 6. Extreme Exposure:** Unconsciousness, convulsions, cardiorespiratory failure, death.

Disposal of electrical equipment



The symbol of the crossed-out wheeled waste container placed on the products informs that used electrical and electronic equipment (hereinafter also "waste equipment" or "electro-waste") may not be disposed of with municipal waste. By throwing e-waste into the container, you pose a threat to the environment. Used equipment may contain substances (e.g. lead, cadmium, chromium, bromine, mercury, freon) that are dangerous to human health and life and to the environment. By sorting and handing over used equipment for processing, recovery, recycling and disposal, you protect the environment against pollution and contamination, you contribute to reducing the use of natural resources and lowering the production costs of new equipment.

CE declaration

Malis B. Machoński sp. k. Declares that the Maltec Carbon Monoxide Sensor SafeSensor1000 device meets all the requirements of the LVD 2014/35/EU, EC 2014/30/EU directives and meets the following standards:

IEC62321-1:2013	EN 55014-1:2017
IEC62321-3-1:2013	EN 61000-3-2:2019
IEC62321-4:2013+A1:2017	EN 61000-3-3:2013+A1:2019
IEC62321-5:2013	EN 50130-4:2011+A1:2014
IEC62321-6:2015	EN 61000-4-2:2009
IEC62321-7-1:2015	EN 61000-4-3:2019
IEC62321-7-2:2017	EN 61000-4-4:2012
IEC62321-8:2017	EN 61000-4-5:2014+A1:2017
EN50291-1:2018	EN 61000-4-6:2014/AC:2015
	EN 61000-4-11:2019

Importer:

Malis B. Machoński sp. k.
ul. Zbożowa 2E, Wysogotowo
62-081 Przeźmierowo
www.maltec.pl



Bartosz Machoński



**Kohlenmonoxidmelder
SafeSensor1000**

Bedienungsanleitung

Einführung

Vielen Dank, dass Sie sich für den Kohlenmonoxidmelder entschieden haben. Dies ist ein Einzelstationsalarm. Bitte nehmen Sie sich ein paar Minuten Zeit, um dieses Benutzerhandbuch gründlich zu lesen und zum späteren Nachschlagen aufzubewahren.

Merkmale/Spezifikation

Merkmale:

- LCD-Display mit blauschwarzem Grundlicht.
- Lauter Alarm.
- Permanenter Kohlenmonoxidsensor.
- Angetrieben durch 3 x 1,5 V AA-Batterien.
- Das Alarmtonmuster besteht aus vier kurzen Alarmtönen. Im Alarmmodus blinkt die rote LED.
- Ein „Piepen“ alle 30 Sekunden ist ein Hinweis darauf, dass die Batterie schwach ist (ersetzen muss) (grüne LED blinkt immer noch einmal alle 30 Sekunden) oder das Gerät nicht funktioniert (grüne LED ist aus).
- Alarmspeicherfunktion: Wenn das Gerät jemals einen Alarm auslöst, blinkt die grüne LED eine Minute lang einmal pro Sekunde, wenn Sie die Taste drücken, und der maximale Alarmpegel wird auf dem LCD angezeigt.
- Test/Reset-Taste zum Testen der Geräteelektronik und zum Überprüfen des ordnungsgemäßen Gerätebetriebs und zum Zurücksetzen des Geräts während eines CO-Alarms.
- Grünes und rotes LED-Licht, das den normalen Betrieb und den Alarmstatus anzeigt.
- 3-stelliges LCD-Display ist optional. „Err“ auf dem LCD zeigt an, dass das Gerät nicht funktioniert. „LB“ auf dem LCD zeigt an, dass die Batterie schwach ist und ausgetauscht werden muss. „999 ppm“ auf dem LCD, um den CO-Gehalt über 999 ppm anzuzeigen. Wenn das CO-Leck weniger als 999 ppm, aber mehr als 30 ppm beträgt, würde es seine tatsächliche Konzentration anzeigen. Blaue Hintergrundbeleuchtung wird beleuchtet, wenn die Testtaste gedrückt wird oder Alarm ausgelöst wird.
- Das Gerät gibt beim Einschalten ein „Zwitschern“ aus und die rote LED blinkt einmal, wobei „888“ 2 Sekunden lang auf dem LCD angezeigt wird. Wenn Sie dann die Taste drücken, gibt das Gerät zweimal alle 5 Sekunden 4 Pieptöne aus, wobei die rote LED blinkt. Während des Selbsttestmodus wird „000“ 3 Minuten lang auf dem LCD angezeigt und wechselt dann in den normalen Betriebsmodus.
- Energiesparfunktion: Das Alarmtonmuster besteht in den ersten 4 Minuten aus 4 Pieptönen alle 5 Sekunden. In 4 Minuten wechselt es zu 4 Signaltönen pro Minute, um die Batterie zu schonen.

Grüne LED: Die grüne LED blinkt alle 30 Sekunden, um anzuzeigen, dass das Gerät ordnungsgemäß funktioniert.

Rote LED: Wenn ein gefährlicher Kohlenmonoxidgehalt erkannt wird, blinkt die rote LED und das Alarmmuster ertönt.

Der KOHLENMONOXID (CO)-Alarm überwacht die Luft auf das Vorhandensein von CO. Der Alarm ertönt und wird von einer blinkenden roten LED-Leuchte begleitet, wenn ein hoher CO-Gehalt vorhanden ist.

VORSICHT: Dieser Alarm zeigt nur das Vorhandensein von Monoxid am Sensor an. In anderen Bereichen kann Kohlenmonoxidgas vorhanden sein.

Spezifikation:

Stromversorgung: 3 1,5-V-Batterien der Größe AA

Empfindlichkeit & Zeit:

30 ppm, Alarme innerhalb von 120 Minuten

50 ppm, Alarme innerhalb von 60 bis 90 Minuten

100 ppm, Alarm innerhalb von 10 bis 40 Minuten

300 ppm, Alarm innerhalb von 3 Minuten

Standby-Strom: <50 uA (ohne LCD); <200uA (mit LCD)

Alarmstrom: 75mA

Betriebsumgebungsbedingungen: 15~35 ° C, 20~90R RH

Installationsanleitung

Schritt 1

Installationsanleitung:

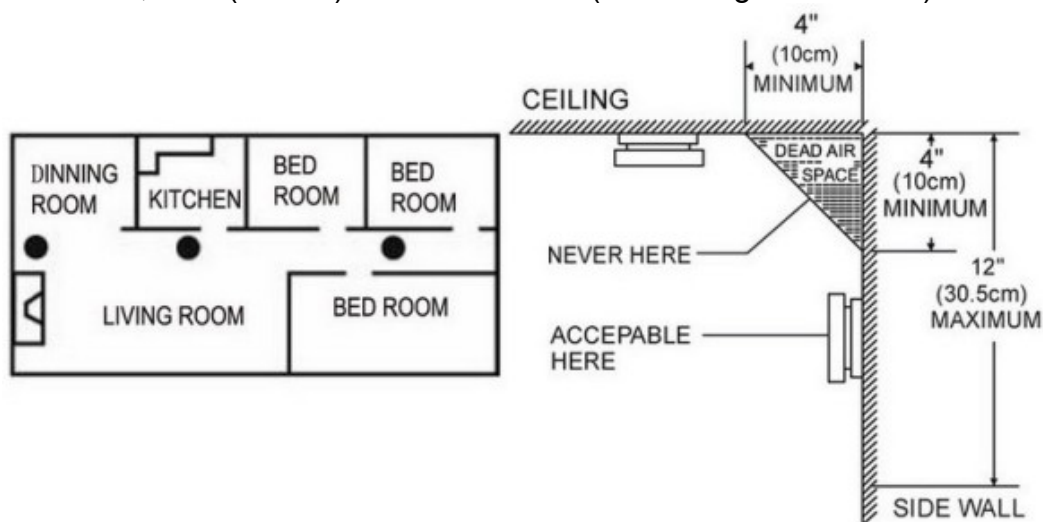
WICHTIG: DIESER ALARM MUSS AN EINER WAND MONTIERT WERDEN. INSTALLIEREN SIE NUR WIE DETAILLIERT!

A. Empfohlene Installationsorte:

Wir empfehlen die Installation eines CO-Melders an den folgenden Orten.

Für maximalen Schutz empfehlen wir die Installation eines Alarms auf jeder Ebene eines mehrstöckigen Hauses, einschließlich aller Schlafzimmer, Flure, ausgebauten Dachböden und Keller. Stellen Sie einen Alarm an beiden Enden des Schlafzimmerflurs oder großen Raums auf, wenn der Flur oder der Raum mehr als 30 Fuß lang ist. (9,1m) lang. Wenn Sie nur einen Alarm haben, stellen Sie sicher, dass er sich im Flur außerhalb des Hauptschlafbereichs oder im Hauptschlafzimmer befindet. Vergewissern Sie sich, dass der Alarm in allen Schlafbereichen zu hören ist.

Platzieren Sie einen Alarm in jedem Raum, in dem jemand bei geschlossener Tür schläft. Die geschlossene Tür kann verhindern, dass der Alarm den Schläfer weckt. Wenn Sie den Melder an der Decke in der Mitte des Raums montieren, ist er allen Punkten im Raum am nächsten. Die Deckenmontage wird im gewöhnlichen Wohnungsbau bevorzugt. Wenn Sie einen Melder an der Decke montieren, platzieren Sie ihn mindestens 10 cm von der Seitenwand entfernt (siehe Diagramm A). bei Wandmontage mindestens 10 cm (4 Zoll) und höchstens 30,5 cm (12 Zoll) unter der Decke (siehe Diagramm unten).



B. Wo nicht installieren:

Nicht in Garagen, Küchen, Heizräumen oder Bädern aufstellen! INSTALLIEREN SIE MINDESTENS 15 FUSS ENTFERNT VON KRAFTSTOFFVERBRENNENDEN GERÄTEN.

Nicht innerhalb von 0,9 m (3 Fuß) von Folgendem installieren: Die Tür zu einer Küche oder einem Badezimmer, das eine Dusche oder Dusche enthält, Zwangsluftkanäle zum Heizen oder Kühlen, Decken- oder ganze Hausventilatoren oder andere starke Luftströme Bereiche. Vermeiden Sie übermäßig staubige, schmutzige oder fettige Bereiche. Staub, Fett oder Haushaltschemikalien kontaminieren die Sensoren des Alarms und führen dazu, dass er nicht richtig funktioniert.

Platzieren Sie den Alarm so, dass Vorhänge oder andere Gegenstände den Sensor nicht blockieren. CO muss in der Lage sein, die Sensoren zu erreichen, um diese Bedingungen genau zu erkennen. Nicht in Spitzen von Gewölbedecken, A-Rahmendecken oder Giebeldächern installieren. Von feuchten und feuchten Orten fernhalten.

Installieren Sie das Gerät mindestens 30 cm entfernt von Leuchtstofflampen, elektronisches Rauschen kann Fehlalarme verursachen. Extreme Temperaturen beeinträchtigen die Empfindlichkeit des CO-Melders. Installieren Sie das Gerät nicht in Bereichen, in denen die Temperatur unter 40 Grad Fahrenheit (4,4 Grad Celsius) oder über 100 Grad Fahrenheit (37,8 Grad Celsius) liegt. Nicht in der Nähe von Türen und Fenstern aufstellen, die sich nach außen öffnen.

Schritt 2

Montageanleitung:

1. Entfernen Sie die Montagehalterung von der Rückseite des Melders, indem Sie den Melder drehen.
2. Nachdem Sie den richtigen Standort für Ihren CO-Melder ausgewählt haben, bohren Sie zwei 5,0-mm-Löcher vertikal mit einem Abstand von 60 mm in die Decke oder Wand und stecken Sie einen Kunststoffeinsatz in die Löcher. Befestigen Sie dann die Halterung am Kunststoffeinsatz mit dem Pfeil nach unten zum Boden und Festschrauben von zwei Schrauben in den zwei Einsätzen.
3. Passen Sie den Pfeil auf der Rückseite des Alarms an den Pfeil auf der Halterung an, um den Alarm durch Drehen des Alarms an der Halterung einzurasten.

Schritt 3

Testen des Alarms

VORSICHT: Stellen Sie sich wegen der Lautstärke des Alarms beim Testen immer eine Armlänge vom Gerät entfernt auf.

Die Test/Reset-Taste hat zwei Zwecke. Es testet die Elektronik des Geräts und setzt das Gerät während eines CO-Alarmes zurück. Nach der Installation TESTEN SIE DIE ELEKTRONIK DES GERÄTS, indem Sie die Testtaste fünf Sekunden lang drücken. Es ertönt eine Reihe von Pieptönen. Wenn das Gerät piept und die rote LED einmal alle 30 Sekunden blinkt, während die grüne LED nicht einmal alle 30 Sekunden blinkt, bedeutet dies, dass das Gerät nicht funktioniert. Sie müssen das Gerät zur Reparatur an unseren Vertreter zurücksenden.

Wenn der Alarm ertönt, wird der Alarm durch Drücken der Taste für einige Minuten stummgeschaltet. Wenn der CO-Zustand, der den Alarm verursacht hat, nach Ablauf der Dauer weiterhin besteht, wird der Alarm erneut aktiviert. Die Dauer reicht von 2 Minuten bis 6 Minuten. **Das Gerät muss wöchentlich getestet werden!** Wenn es zu irgendeinem Zeitpunkt nicht wie beschrieben funktioniert, vergewissern Sie sich, dass die

Stromversorgung korrekt angeschlossen ist und die Batterie nicht ausgetauscht werden muss. Entfernen Sie Staub und andere Ablagerungen vom Gerät. Wenn es immer noch nicht richtig funktioniert, rufen Sie unseren Vertreter an.

Bedienungsanleitungen

Testfunktionen

Drücken Sie die Testtaste einige Sekunden lang, um die Elektronik des Geräts zu testen. Der Alarm ertönt. Wenn das Gerät alle 30 Sekunden einmal piepst und die grüne LED aus ist oder „Err“ auf dem LCD angezeigt wird, bedeutet dies, dass das Gerät nicht funktioniert. Sie müssen das Gerät zur Reparatur an unseren Vertreter zurücksenden.

Funktion zurücksetzen

Wenn der Alarm ertönt, wird der Alarm durch Drücken der Taste für einige Minuten stummgeschaltet. Wenn der CO-Zustand, der den Alarm verursacht hat, nach Ablauf der Dauer weiterhin besteht, wird der Alarm erneut aktiviert. Wenn der CO-Gehalt zwischen 70 ppm und 200 ppm bleibt, beträgt die Dauer etwa 5 Minuten. Wenn der CO-Gehalt über 200 ppm bleibt, ist die Dauer Null, dh das Gerät ertönt bald. Wenn der CO-Gehalt unter 70 ppm bleibt, wird das Gerät nicht länger reaktiviert.

Alarmspeicherfunktion

Wenn Sie das Haus für längere Zeit verlassen und während des Zeitraums, in dem das Gerät jemals einen Alarm ausgibt, nachdem Sie zurückkehren und die Taste mehrere Sekunden lang gedrückt halten, blinkt die grüne LED einmal pro Sekunde und der Spitzenalarmpegel wird auf dem LCD angezeigt, um Sie darauf hinzuweisen, dass ein vorhanden ist CO-Alarm tritt auf. Sie sollten die mögliche CO-Quelle überprüfen und beheben. Durch erneutes Drücken der Taste kehrt das Gerät in den Normalzustand zurück oder kehrt nach einer Minute automatisch in den Normalzustand zurück.

LED-Anzeige Betrieb

Rote LED

Die rote LED blinkt in Verbindung mit dem Alarmton. Daher blinkt die rote LED während eines CO-Alarms, ermöglicht ein Zirpen im Batteriemodus und einen Störungsstatus.

Wenn Sie die Batterie in das Gerät einsetzen, gibt das Gerät einen „Zwitschern“ von sich, um anzuzeigen, dass die Batterie richtig eingesetzt ist.

Grüne LED

Die grüne LED blinkt einmal alle 30 Sekunden, um den ordnungsgemäßen Betrieb anzuzeigen, und sie ist aus, um eine Fehlfunktion anzuzeigen.

Was tun, wenn der Alarm ertönt

WENN Alarm ertönt:

1. Rufen Sie Ihren Notdienst an.
2. Gehen Sie sofort an die frische Luft – im Freien oder durch eine offene Tür/ein offenes Fenster. Führen Sie eine Personenzählung durch, um zu überprüfen, ob alle Personen erfasst sind. Betreten Sie die Räumlichkeiten nicht wieder und entfernen Sie sich nicht von der offenen Tür/dem offenen Fenster, bis die Einsatzkräfte des Rettungsdienstes eingetroffen sind, die Räumlichkeiten gelüftet wurden und Ihr Alarm in seinem normalen Zustand bleibt.

Niemals die Quelle eines CO-Problems neu starten, bis es behoben wurde. Ignorieren Sie niemals den Alarm!

Die Empfindlichkeit und Einstellung des CO-Sensors ist:

30 ppm, Alarme innerhalb von 120 Minuten
50 ppm, Alarme innerhalb von 60 bis 90 Minuten
100 ppm, Alarm innerhalb von 10 bis 40 Minuten
300 ppm, Alarm innerhalb von 3 Minuten

Dieser Kohlenmonoxidmelder wurde entwickelt, um Kohlenmonoxidgas aus JEDER Verbrennungsquelle zu erkennen. Es ist nicht dafür ausgelegt, andere Gase zu erkennen.

Feuerwehren und die meisten Versorgungsunternehmen führen CO-Inspektionen durch, einige können für diesen Service Gebühren erheben.

Batterieersatz

Wenn ein Batterieausfall erkannt wird, „piept“ das Gerät einmal. Dieser Zyklus findet alle 30 Sekunden statt.

ACHTUNG: IHR ALARM IST VERSIEGELT UND DIE ABDECKUNG IST NICHT ABNEHMBAR!

Um die Batterie zu ersetzen, müssen Sie zuerst den Alarm von der Schraube entfernen und dann das Batteriefach öffnen, dann können Sie die Batterie direkt ersetzen.

Installieren Sie Ihren Alarm nach dem Einsetzen oder Wechseln der Batterie neu. Testen Sie Ihren Alarm mit der Testtaste und prüfen Sie, ob die rote LED alle 30 Sekunden einmal blinkt.

Ersetzen Sie die Batterie durch qualifizierte Marken.

VORSICHT: Drücken Sie beim Einlegen der Batterien nicht die Test-/Reset-Taste. Andernfalls funktioniert das Gerät nicht.

Allgemeine Wartung

Um Ihren CO-Melder in gutem Betriebszustand zu halten, folgen Sie bitte diesen einfachen Schritten:

- Überprüfen Sie den Alarm- und LED-Betrieb des Geräts, indem Sie einmal pro Woche die Testtaste drücken.

Entfernen Sie das Gerät von der Halterung und saugen Sie die Alarmabdeckung und die Lüftungsöffnungen einmal im Monat mit einem weichen Bürstenaufsatz ab, um Staub und Schmutz zu entfernen.

SOFORT NACH DER REINIGUNG WIEDER INSTALLIEREN UND DANN MIT DER TEST/RESET-TASTE TESTEN!

- Verwenden Sie niemals Reinigungsmittel oder andere Lösungsmittel, um das Gerät zu reinigen.
- Vermeiden Sie das Beten von Lufterfrischern, Haarspray oder anderen Aerosolen in der Nähe des CO-Melders.

Lackieren Sie das Gerät nicht. Farbe versiegelt die Belüftungsöffnungen und beeinträchtigt die Fähigkeit des Sensors, CO zu erkennen. Versuchen Sie niemals, das Gerät zu zerlegen oder das Innere zu reinigen. Durch diese Aktion erlischt Ihre Garantie.

WARNUNG: Installieren Sie den CO-Melder so bald wie möglich neu, um einen kontinuierlichen Schutz zu gewährleisten.

Wenn Haushaltsreiniger oder ähnliche Verunreinigungen verwendet werden, muss der Bereich gut belüftet sein. Die folgenden Substanzen können den CO-Sensor beeinflussen: Methan, Propan, Isobutan, Isopropanol, Ethylacetat, Schwefelwasserstoffdioxide und Produkte auf Alkoholbasis, Farben, Verdüner, Lösungsmittel, Klebstoffe, Haarspray, Rasierwasser, Parfüm usw einige Reinigungsmittel.

Sicherheitsinformationen zu Kohlenmonoxid

Symptome einer CO-Vergiftung

Die anfänglichen Symptome einer Kohlenmonoxidvergiftung ähneln einer Grippe ohne Fieber und können Schwindel, starke Kopfschmerzen, Übelkeit, Erbrechen und Orientierungslosigkeit umfassen. Jeder ist anfällig, aber Experten sind sich einig, dass ungeborene Babys, schwangere Frauen, Senioren und Menschen mit Herz- oder Atemproblemen besonders gefährdet sind. Wenn Symptome einer Kohlenmonoxidvergiftung auftreten, suchen Sie sofort einen Arzt auf. Eine CO-Vergiftung kann durch einen Carboxyhämoglobin-Test festgestellt werden.

Die folgenden Symptome stehen im Zusammenhang mit einer KOHLENMONOXIDVERGIFTUNG und sollten mit ALLEN Haushaltsmitgliedern besprochen werden:

1. **Leichte Exposition:** Leichte Kopfschmerzen, Übelkeit, Erbrechen, Müdigkeit (oft als „grippeähnliche“ Symptome bezeichnet).
2. **Mittlere Exposition:** Starke pochende Kopfschmerzen, Schläfrigkeit, Verwirrtheit, schnelle Hitzerate.
3. **Extreme Exposition:** Bewusstlosigkeit, Krämpfe, kardiorespiratorisches Versagen, Tod.

Entsorgung von Elektrogeräten



Das auf den Produkten angebrachte Symbol der durchgestrichenen Abfalltonne mit Rädern weist darauf hin, dass gebrauchte Elektro- und Elektronikgeräte (im Folgenden auch „Altgeräte“ oder „Elektroschrott“) nicht mit dem Siedlungsabfall entsorgt werden dürfen. Indem Sie Elektroschrott in den Container werfen, gefährden Sie die Umwelt. Altgeräte können Stoffe (z. B. Blei, Cadmium, Chrom, Brom, Quecksilber, Freon) enthalten, die eine Gefahr für die Gesundheit und das Leben von Menschen sowie für die Umwelt darstellen.

Durch die Sortierung und Übergabe von Altgeräten zur Aufbereitung, Verwertung, Wiederverwertung und Entsorgung schützen Sie die Umwelt vor Verschmutzung und Verunreinigung, tragen dazu bei, den Verbrauch natürlicher Ressourcen zu reduzieren und die Produktionskosten von Neugeräten zu senken.

CE-Erklärung

Malis B. Machoński sp. k. Erklärt, dass der Maltec Kohlenmonoxidsensor SafeSensor1000 alle Anforderungen der LVD-Richtlinien 2014/35/EU, EG 2014/30/EU erfüllt und die folgenden Normen erfüllt:

IEC62321-1:2013	EN 55014-1:2017
IEC62321-3-1:2013	EN 61000-3-2:2019
IEC62321-4:2013+A1:2017	EN 61000-3-3:2013+A1:2019
IEC62321-5:2013	EN 50130-4:2011+A1:2014
IEC62321-6:2015	EN 61000-4-2:2009
IEC62321-7-1:2015	EN 61000-4-3:2019
IEC62321-7-2:2017	EN 61000-4-4:2012
IEC62321-8:2017	EN 61000-4-5:2014+A1:2017
EN50291-1:2018	EN 61000-4-6:2014/AC:2015

Importeur:

Malis B. Machoński sp. k.
Ul. Zbożowa 2E, Wysogotowo
62-081 Przeźmierowo
www.maltec.pl



Bartosz Machoński