

Parasol Grzewczy

MALTEC FL199 Heksagon

Instrukcja obsługi i konserwacji



OSTRZEŻENIE



- Przed montażem i użyciem przeczytaj instrukcję.
- Urządzenie i butla gazowa musi być zamontowana i umieszczona zgodnie z zaleceniami.
- Urządzenie powinno być montowane przez osobę do tego kompetentną.
- Do użytku tylko w dobrze wentylowanych miejscach. Aby obszar posiadał wystarczającą wentylację musi mieć minimum 25% powierzchni otwartej. Powierzchnia obszaru jest sumą powierzchni ścian.
- Używanie w zamkniętych pomieszczeniach może być niebezpieczne i jest zakazane.
- Urządzenie nie powinno być wykorzystywane do ogrzewania domu.
- Urządzenie powinno być wykorzystywane jedynie do ogrzewania przestrzeni otwartych.
- Urządzenie nie powinno być używane w piwnicach i poniżej poziomu ziemi.
- Urządzenie nie posiada czujnika atmosferycznego. Powinno być używane do ogrzewania dobrze wentylowanych budynków wykorzystywanych do hodowli zwierząt lub jedynie do użytku zewnętrznego.
- Używaj tylko i wyłącznie gazu oraz butli zalecanych przez producenta.
- Nie umieszczaj przedmiotów na oraz w pobliżu urządzenia.
- Nie przechowuj chemikaliów, materiałów łatwopalnych lub aerozoli w pobliżu urządzenia.
- Nie używaj urządzenia w terenie zagrożonym eksplozją jak w terenie gdzie składowana jest benzyna, inny łatwopalny płyn lub gaz.
- Chronić gorącą szklaną tubę przed deszczem, ochlapaniem wodą lub czymkolwiek co mogłoby spowodować nagłą zmianę temperatury, które mogłoby spowodować zniszczenie lub pęknięcie.

- Jeśli poczujesz zapach gazu niezwłocznie wyłącz zawór gazu.
- Ugaś jakikolwiek otwarty ogień.
- Jeśli zapach cały czas jest wyczuwalny skontaktuj się niezwłocznie z twoim dostawcą gazu.
- Użytkownik przyjmuje na siebie całe ryzyko montażu i wykorzystywaniu podgrzewacza gazowego. Nie zastosowanie się do przedstawionych w tej instrukcji ostrzeżeń i poleceń może spowodować poważne uszkodzenia zdrowia, śmierć lub zniszczenie mienia. Jeśli użytkownik nie przeczytał bądź w pełni nie zrozumiał instrukcji, proszę skontaktować się ze swoim sprzedawcą. Producent lub dostawca nie bierze na siebie odpowiedzialności za zaniedbania użytkownika.

SPIS TREŚCI

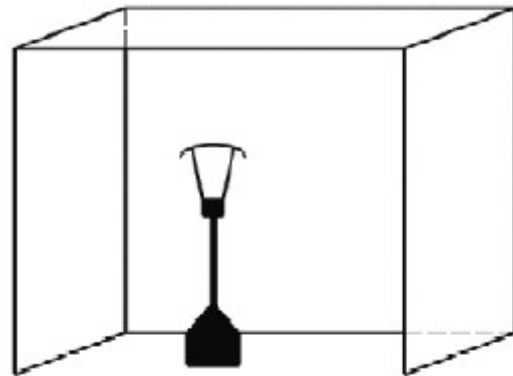
Ostrzeżenie.....	01
Ustawienie i Lokalizacja Grzejnika.....	07
Wymagania Dotyczące Gazu.....	08
Test Szczelności.....	09
Zapach Paliwa Gazowego.....	10
Używanie i Przechowywanie.....	11
Instrukcje Montażowe.....	13
Budowa i Specyfikacja.....	14
Sposób Montażu.....	15
Rozwiązywanie Problemów.....	18

UWAGA

PROSZĘ PRZED UŻYTKOWANIEM UWAŻNIE PRZECZYTAĆ PONIŻSZY PRZEWODNIK BEZPIECZEŃSTWA

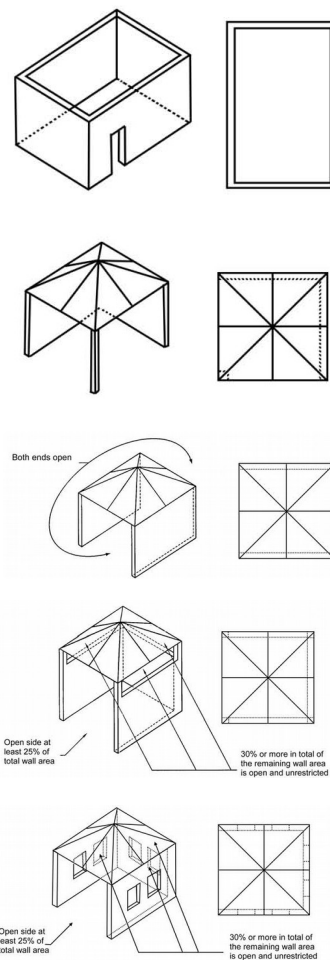
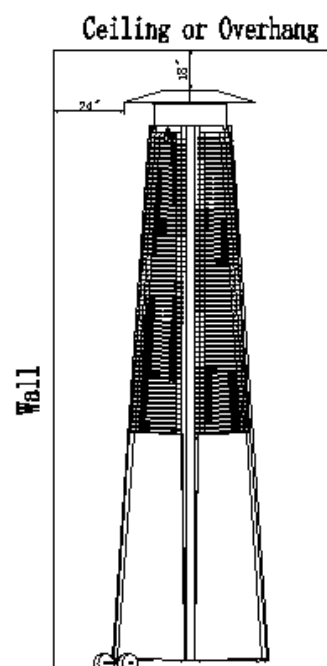
- Montaż i naprawy powinny być przeprowadzane przez wykwalifikowaną osobę z serwisu.
- Niepoprawny montaż, regulacje, przeróbki mogą spowodować uszkodzenia zdrowia lub mienia.
- W żadnym wypadku nie próbować dokonywać zmian w urządzeniu.
- Urządzenie musi być zmontowane, a butla gazowa przechowywana zgodnie z zaleceniami.
- Nie ruszać urządzenia podczas jego działania.
- Wyłączyć zawór butli gazowej lub regulator przed poruszaniem urządzenia.
- Rury lub ruchome węże muszą być wymieniane w zalecanych przedziałach czasu.
- W przypadku mocnego wiatru należy zachować szczególną ostrożność, aby urządzenie nie przechyliło się.
- Nie przechowywać i nie używać benzyny lub innych łatwopalnych płynów bądź gazów w grzejniku.
- Przed użyciem należy sprawdzić szczelność i sprawność całego systemu gazowego, wąż regulatora, płomień oraz palnik.
- Testy na szczelność powinny być wykonane w roztworze mydła. Do zlokalizowania wycieku nigdy nie używać otwartego ognia.
- Nie używać grzejnika dopóki szczelność wszystkich połączeń nie zostanie sprawdzona.
- Jeśli poczujesz zapach gazu wyłącz niezwłocznie zawór gazu.
- Nie przemieszczaj urządzenia, gdy jest włączone.
- Po wyłączeniu nie ruszaj urządzenia, dopóki jego temperatura nie spadnie.
- Utrzymuj otwartą wentylację butli i dbaj o jej czystość.
- Nie maluj okienka promieniowania, panelu kontroli lub baldachimu odbijającego.
- Komora kontroli, palnik i drogi cyrkulacji powietrza grzejnika muszą być utrzymywane w czystości.
- Jeśli zaistnieje potrzeba wymagane może być częste czyszczenie.
- Zbiornik na gaz powinien być odłączony gdy grzejnik nie jest używany.
- Niezwłocznie sprawdź grzejnik, jeśli zaistnieje jedno z poniższych:
 - Grzejnik nie osiąga odpowiedniej temperatury.
 - Palnik wydaje strzelające dźwięki podczas działania (lekki hałas jest normalny gdy palnik jest gaszony).
 - Zapach gazu w połączeniu z jaskrawym, żółtym końcem płomienia.
- Regulator/wąż gazu musi być umieszczony z dala od miejsca, w którym chodzą ludzie, na obszarze, gdzie nie będzie powodował zagrożenia wypadkiem.
- Każda osłona lub inna ochronne urządzenie usunięte w trakcie serwisowania grzejnika musi być wymieniona przed ponownym uruchomieniem grzejnika.
- Wymiany butli gazowej dokonywać w dobrze wentylowanym terenie, z dala od źródła płomieni.
- Sprawdź czy zamknięcie regulatora dobrze pasuje i czy jest w dobrym stanie.
- Nie blokuj wlotów wentylacyjnych w osłonie butli.
- Aby uniknąć poparzeń lub zapalenia ubrania należy trzymać się w bezpiecznej odległości od powierzchni, na której panuje wysoka temperatura.
- Dzieci przebywające w obszarze grzania urządzenia powinny być uważnie pilnowane.
- Ubrania i inne palne materiały nie powinny być wieszane na grzejniku lub umieszczane w jego pobliżu.
- Użytkownik może wymienić gumowy wąż samodzielnie pamiętając, że długość węża wynosi 60cm. Wąż musi spełniać krajowe wymagania.
- Charakterystyka gazu - palny, wybuchowy, cięższy od powietrza w niskich pomieszczeniach.

- W swoim naturalnym stanie propan nie posiada zapachu. Dla twojego bezpieczeństwa dodany został aromat pachnący zepsutą kapustą.
- Kontakt gazu w stanie ciekłym może powodować odmrożenia.
- Grzejnik jest wyprodukowany jedynie do użytku na bazie propanu.
- Używać jedynie butli gazowych LP, EEC zatwierdzone "15KG."(takie same jak przy grillach gazowych) z zaworami bezpieczeństwa. Zawory te mogą być szybko zidentyfikowane dzięki ich metkom oraz załączonym ostrzeżeniom.
- Nigdy nie używaj butli z uszkodzoną osłoną, zaworem, kołnierzem bądź pierścieniem podstawy.
- Gdy grzejnik nie jest używany ustaw Zawór Kontroli na pozycję OFF. Po użyciu zamknij zawór butli gazowej i regulator.
- Wykorzystywanie urządzenia w obszarze zamkniętym może być niebezpieczne i jest "ZAKAZANE".
 - 1) Do użytku zewnętrznego lub w pełni wentylowanych pomieszczeniach.
 - 2) W pełni wentylowane pomieszczenie musi posiadać minimum 25% powierzchni otwartej.
 - 3) Powierzchnia obszaru jest sumą powierzchni ścian.



USTAWIENIE I LOKALIZACJA GRZEJNIKA

- Grzejnik jest przeznaczony przede wszystkim do użytku zewnętrznego. Zawsze upewnij się czy zapewniona jest odpowiednia wentylacja powietrza.
- Nie do użytku domowego
- Nie używaj parasola w piwnicach, lub pomieszczeniach poniżej poziomu gruntu
- Przeznaczony do użytku zewnętrznego, wraz z naturalną wentylacją powierza. Nie może być używany w miejscach gdzie powietrze nie ulega stałej wymianie.
- Zawsze zapewnij dostateczne odległości do łatwopalnych materiałów, ścian, sufitu tzn. 80 cm od góry i 65cm po bokach minimum.
- Grzejnik musi być ustawiony na solidnym, poziomym gruncie.
- Nie używaj urządzenia w terenie zagrożonym eksplozją jak w terenie gdzie składowana jest benzyna, inny łatwopalny płyn lub gaz.
- Aby uchronić grzejnik przed mocnym wiatrem przytwierdź podstawę śrubami do podłoża.
- Zbiornik na wodę powinien być wypełniony wodą lub piaskiem. Inaczej grzejnik może się przechylać.
- Pomieszczenia w których znajduje się parasol muszą spełniać jeden z poniższych warunków:
 - Zamknięte pomieszczenie z 4 stron, musi posiadać stałe otwarty otwór w ścianie sięgający podłogi (jak drzwi) i brak dachu.
 - Częściowe patio zawierające dach i dwie ściany
 - Częściowe pomieszczenie zawierające dach i więcej niż dwie ściany powinno spełniać warunki:
 - przynajmniej 25% powierzchni ścian musi być całkowicie otwarta
 - przynajmniej 30% powierzchni ścian musi być całkowicie otwarta i niezablokowana
 - w przypadku balkonów 20% powierzchni ścian musi być całkowicie otwarta



WYMAGANIA DOTYCZĄCE GAZU

- Używać gazu LPG.
- Minimalne ciśnienie wlotowe regulatora propanu nie może przekraczać 100 PSI (6,8 atm).
- Ciśnienie regulatora i węża montażowego musi być zgodne z lokalnymi standardowymi kodami.
- Instalacja musi być zgodna z lokalnymi kodami lub w przypadku ich braku, ze standardowymi kodami.
- Instalacja musi być zgodna z lokalnymi kodami lub w przypadku ich braku ze standardami przechowywania i postępowania z LPG (propan butan).
- Wgnieciony, zardzewiały lub zniszczony zbiornik na propan może być niebezpieczny i powinien być sprawdzony przez twojego dostawcę zbiornika. Nigdy nie używaj zbiornika na propan, który posiada uszkodzone połączenie zaworu.
- Zbiornik na propan musi być tak ustawiony aby zapewnić wylot gazu z działającego butli.
- Nigdy nie podłączaj niewyregulowanego zbiornika z propanem do grzejnika.
- Unikaj zablokowania, wyginania przewodów i rur transportujących gaz.
- Po skończonej pracy odłącz butlę z gazem od parasola.

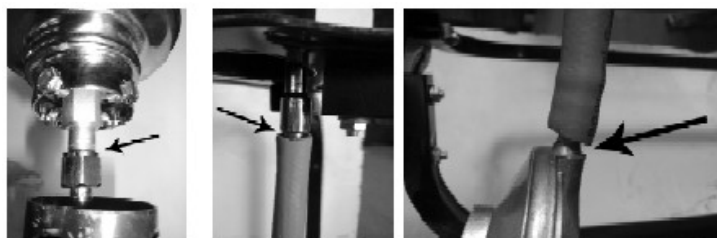
TEST SZCZELNOŚCI

Połączenia gazowe w grzejniku zostały przetestowane przed transportem. Kompletny test szczelności musi być jednak przeprowadzony w związku z możliwymi uszkodzeniami w transporcie bądź nadmiernemu ciśnieniu zastosowanemu w grzejniku.

- Grzejnik musi być sprawdzony z pełną butlą gazową.
- Upewnij się, że zawór bezpieczeństwa jest ustawiony w pozycji OFF.
- Wykonaj roztwór mydlany w stosunku: pół płynnego detergentu i pół wody. Roztwór powinien być aplikowany pod postacią spreju, szczotką lub szmatką.
- W przypadku nieszczelności pojawią się bańki mydlane.
- Punkty testu szczelności. Zobacz na rysunki poniżej.
- Przetaw włącznik gazu na ON.

W przypadku nieszczelności odłącz dostęp gazu. Zaciśnij każde nieszczelne połączenie, następnie włącz dostęp gazu i znów sprawdź szczelność. Skontaktuj się ze sprzedawcą jeśli bańki znów się pojawią.

Nie zbliżaj się z ogniem przy wykonywaniu testu szczelności.



ZAPACH PALIWA GAZOWEGO

Propan butan i naturalny gaz posiadają dodane sztuczne aromaty, aby możliwe było wycucie ułatwiającego się gazu. Jeśli nastąpi wyciek gazu powinieneś wyczuć zapach paliwa gazowego. Ponieważ Propan(LP) jest cięższy od powietrza powinieneś wyczuć zapach gazu nisko przy podłodze. **KAŻDY ZAPACH GAZU JEST SYGNAŁEM ABY NIEZWŁOCZNIE ZAREAGOWAĆ!**

- Nie rób nic co mogłoby zapalić paliwo gazowe. Nie używaj żadnych elektrycznych przełączników. Nie odłączaj żadnego zasilania bądź przedłużacza. Nie zapalaj zapalek bądź innych źródeł ognia. Nie używaj telefonu.
- Wyprowadź natychmiast wszystkich z budynku i z dala od terenu zagrożenia.
- Propan butan jest cięższy od powietrza i może osiadać na niższych poziomach. Kiedy masz powody, aby podejrzewać wyciek propanu, trzymaj się z daleka od niskich obszarów.
- Użyj telefonu sąsiadów i zadzwoń do twojego dostawcy gazu i na Straż Pożarną. Nie wchodź ponownie do budynku bądź na teren zagrożony.
- Trzymaj się z dala od budynku i zagrożonego obszaru dopóki bezpieczeństwo nie zostanie potwierdzone przez strażaków i dostawcę gazu.
- OSTATECZNIE, pozwól serwisantowi z gazowni oraz strażakom sprawdzić wylot gazu. Pozwól im aby wywietrzyli budynek i obszar gdzie nastąpił wyciek przed twoim powrotem. Dobrze wykwalifikowani serwisanci muszą naprawić jakikolwiek wyciek, sprawdzić ewentualne następne wycieki i wtedy oddać urządzenie do ponownego użytku.

UŻYWANIE I PRZECHOWYWANIE

ABY WŁĄCZYĆ GRZEJNIK

Upewnij się że panel kontrolny wyposażony jest w naładowaną baterię AA, stroną (+) od zewnątrz.


1. Odkręć całkowicie zawór na butli gazowej.
2. Wciśnij i kontroluj gałkę i przestaw ją na pozycję "PILOT" (w kierunku ruchu wskazówek zegara o 90°).
3. Wciśnij gałkę kontrolną i przytrzymaj go przez 30 sekund. Zwolnij gałkę kontrolną po zapaleniu się palnika.

Uwaga:

- Jeśli właśnie został podłączony nowy zbiornik, proszę przez co najmniej minutę pozwolić, aby powietrze w rurociągu przeszło przez dziury testowe.
- Podczas zapalania płomienia upewnij się, że gałka regulująca jest stale wciśnięta, gdy wciskany jest guzik zapłonu. Gałka regulująca może zostać zwolniona po zapaleniu się płomienia.
- Nie używaj parasola w trakcie deszczu, nie rozlej żadnej substancji na szklaną tubę, spowoduje to pęknięcie. Jeżeli tuba jest pęknięta nie używaj parasola, wymień tubę.
- Nie dotykaj tuby w trakcie pracy, oraz przez około 40 minut po zakończeniu. Ryzyko oparzenia.
- Jeżeli płomień nie pali się bądź gaśnie, POWTÓRZ KROK 3.

Aby ponownie próbować zapalić płomień potrzebna jest pięciominutowa przerwa, w której urządzenie będzie wyłączone.

4. Przekręć gałkę regulującą aby ustawić pożądaną temperaturę.

ABY WYŁĄCZYĆ GRZEJNIK1. Przekręć gałkę kontrolną na pozycję pilota. Patrz  rysunek i naciśnij zapalnik.

2.. Przekręć gałkę do pozycji "LOW" aby ustawić mały płomień. Patrz rysunek "  ".

3. Przekręć gałkę do pozycji "HI" aby ustawić duży płomień. Patrz rysunek "  "



"4. Wciśnij i przekręć gałkę regulującą do pozycji "OFF".

5. Zakręć całkowicie zawór na butli gazowej.



Wymiana butli gazowej

1. Zakręć zawór butli
2. Odłącz regulator od butli wg instrukcji na regulatorze.
3. Wymień butlę
4. W pomieszczeniu wolnym od ognia zdejmij zabezpieczenie zaworu butli.
5. Sprawdź czy zawór jest w dobrym stanie i podłącz do regulatora.
6. Przeprowadź test szczelności.

UWAGA! Wymieniaj butlę w pomieszczeniu wolnym od ognia, oraz upewnij się że wszystkie zawory są zamknięte.

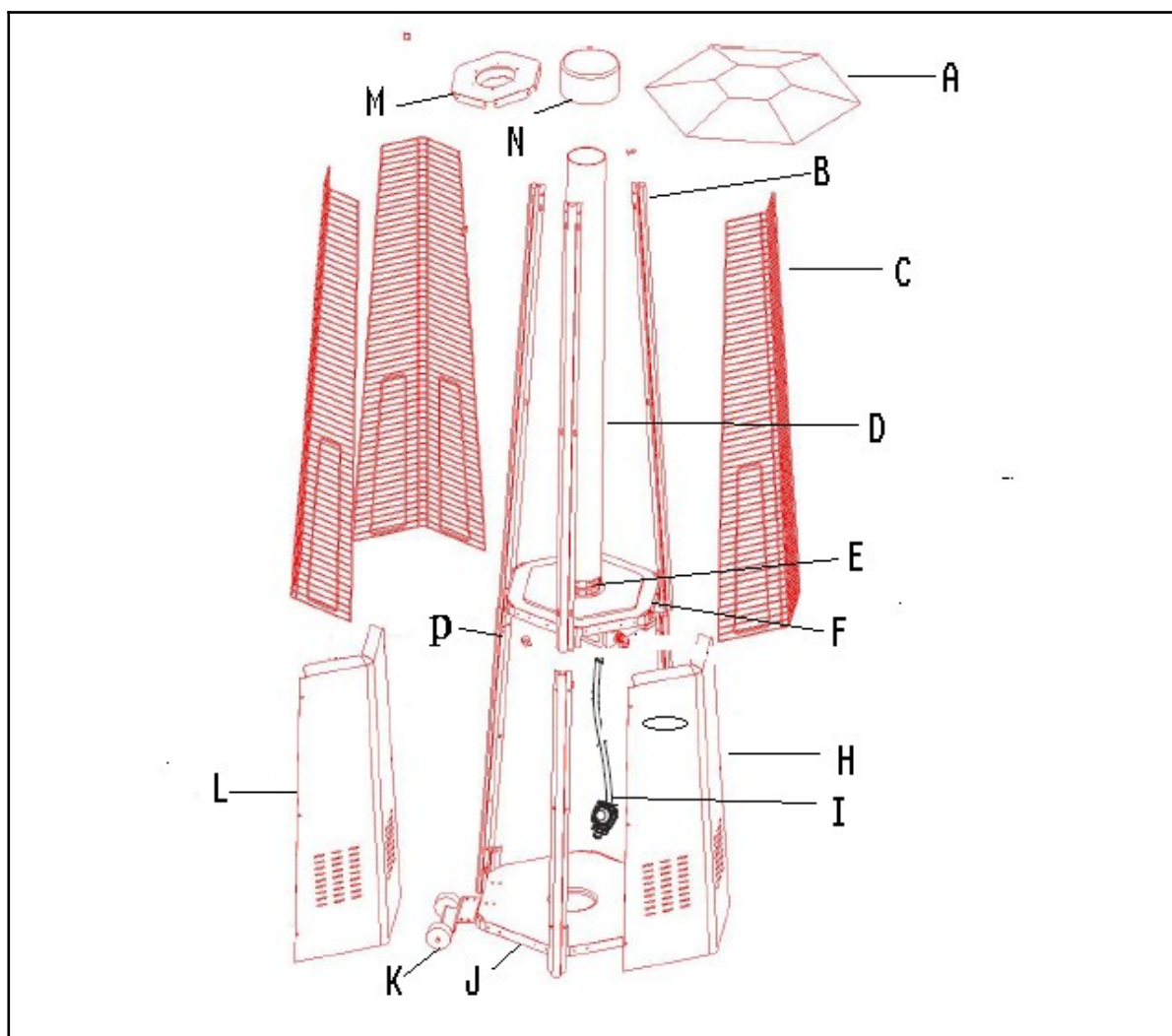
Przechowywanie

1. Zawsze zamykaj zawór gazu butli gazowej po użytkowaniu lub w przypadku jakichkolwiek problemów.
2. Opuść ciśnienie kontrolera i węża.
3. Sprawdź szczelność zaworu gazu i czy nie jest on uszkodzony. Jeśli podejrzewasz uszkodzenie poproś swojego dostawcę gazu o wymianę.
4. Nigdy nie przechowuj butli z gazem w podziemiach lub innym miejscu bez wystarczającej wentylacji.

Czyszczenie i dbanie

- Wycierać osiadający pył miękką, wilgotną szmatką. Do lakierowanych powierzchni, używać odpowiednich środków czyszczących. Nie czyścić grzejnika środkami łatwopalnymi lub żrącymi.
- Usuwać resztki palnika aby utrzymywać go w czystości, by był bezpieczny w użyciu.

Instrukcje Montażowe



Części

Ozn.	Opis	Ilość	Ozn.	Opis	Ilość
A	Reflektor	1	I	Regulator z wężem	1
B	Górny wspornik	3	J	Dolna płyta	1
C	Górna osłona	3	K	Kółka	1
D	Szklana tuba	1	L	Boczny Panel	2
E	Damper	1	M	Górna Płyta	1
F	Panel kontrolny	1	N	Pokrywa Płomienia	1
H	Przedni Panel	1	P	Dolny wspornik	3

Budowa i specyfikacja

A. Konstrukcja i charakterystyki:

- Przenośny tarasowy/ogrodowy grzejnik
- Obudowa ze stali pokrytej farbą proszkową lub stali nierdzewnej
- Połączenia gazowe wyposażone w metalowy zacisk
- Osłona płomienia ze szkła
- Emisja ciepła z reflektora

B. Specyfikacja:

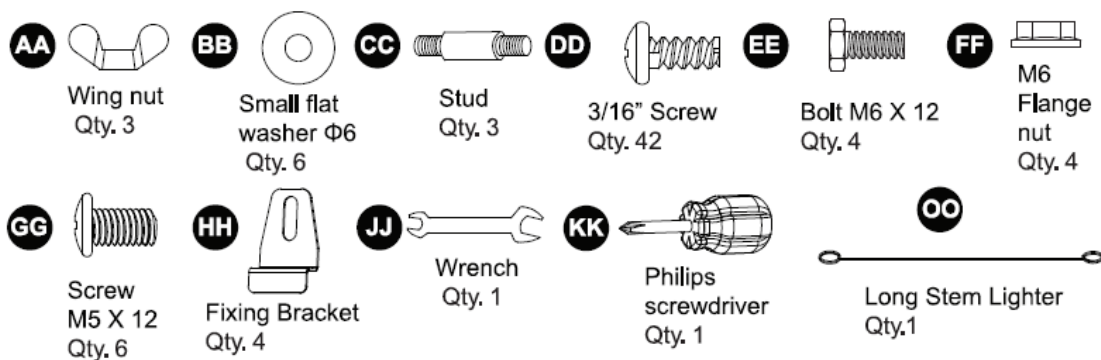
- Jedynie do użytku zewnętrznego
- Używać jedynie propanu lub butanu
- Maksymalna moc: 9,5KW
- Zapłon: 0.26 KW
- Zużycie: 720 g/h
- Waga: 30 kg

Wysokość: 2210 mm włączając podstawę

Z certyfikatem CE

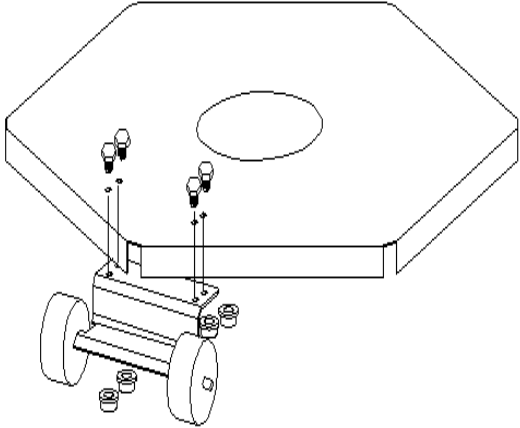
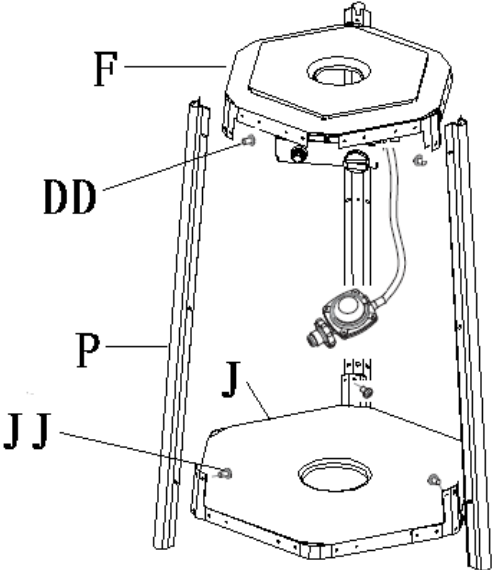
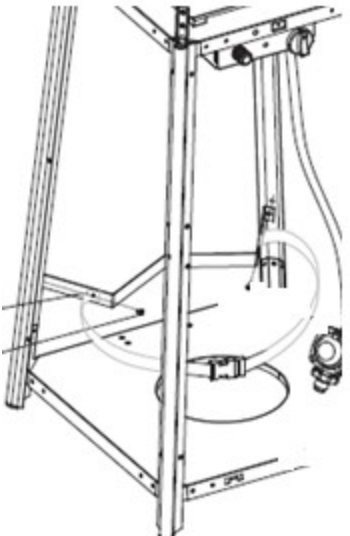
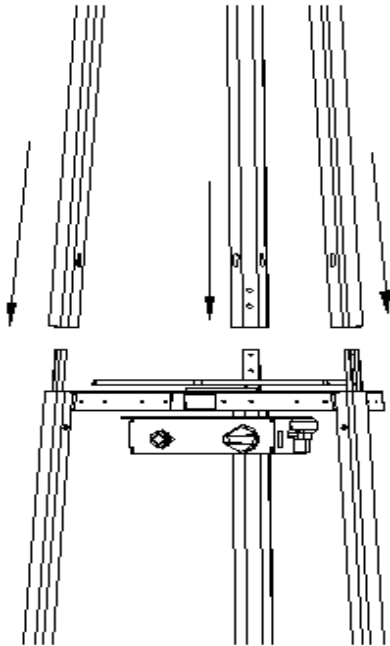
ASSEMBLY PARTS

HARDWARE CONTENTS (shown actual size)

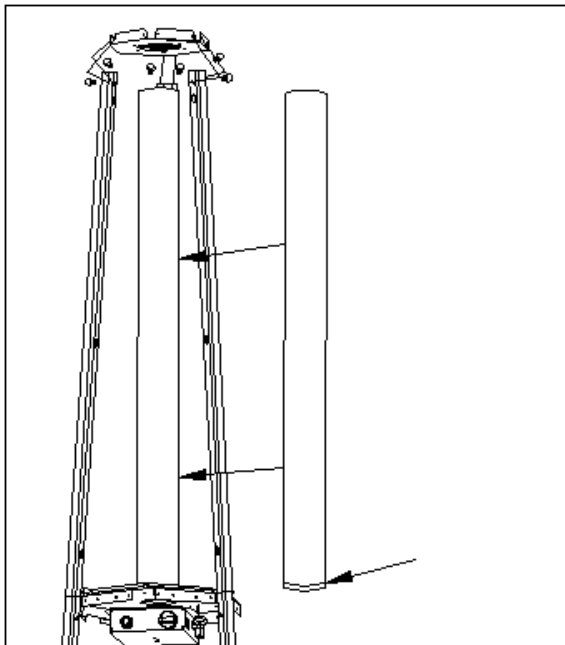


Sposób montażu

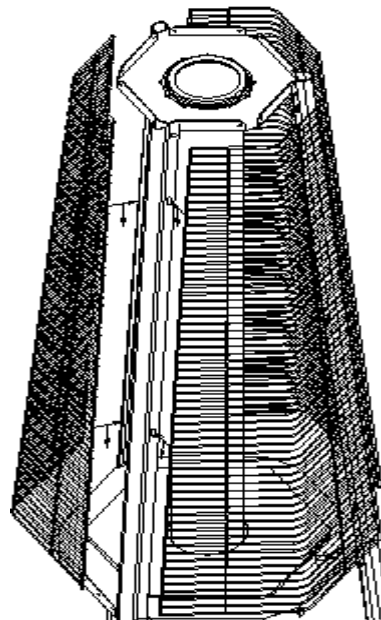
Wymagane narzędzia: Śrubokręt krzyżakowy, klucz do nakrętek

	
<p>Przykręć kółka (K) do dolnej płyty (J)</p>	<p>Połącz i przykręć 3 dolne wsporniki (P) do Dolnej płyty (J) i środkowej płyty(F)</p>
	

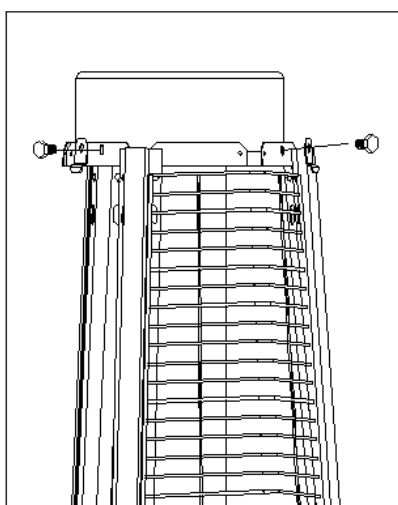
Zamontuj pas zabezpieczający butlę do dwóch dolnych wsporników naprzeciwko przedniego panelu.



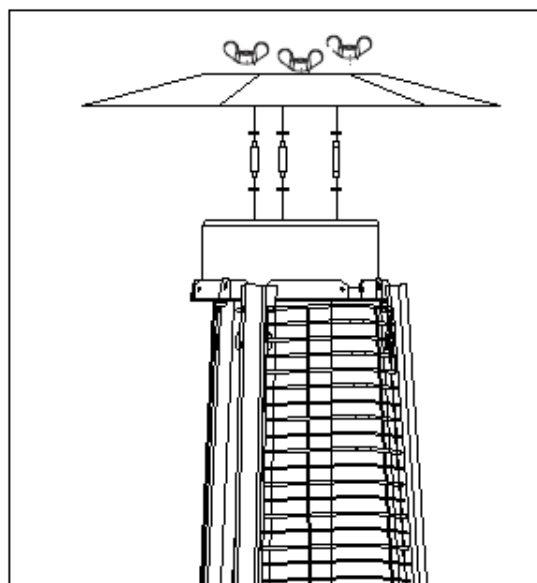
Przymocuj górne wsporniki (B) Do wystających wsuwek w wspornikach dolnych (P)



Ostrożnie włóż szklaną tubę (D) do góry w środek otworu w górnej płycie (M). Upewnij się że uszczelka jest przymocowana w dolnej części szklanej tuby (E), a następnie wsuń dolną część w otwór znajdujący się w pokrywie (F)



Przymocuj górne osłony (C) na górną ramę w otwory w tej ramie i dokręć śrubami.

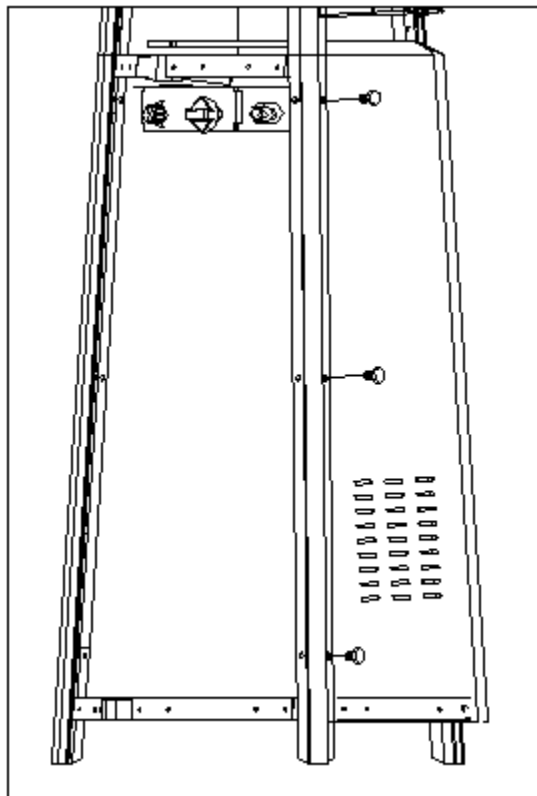


Przymocuj Pokrywę płomienia (N) do górnej płyty

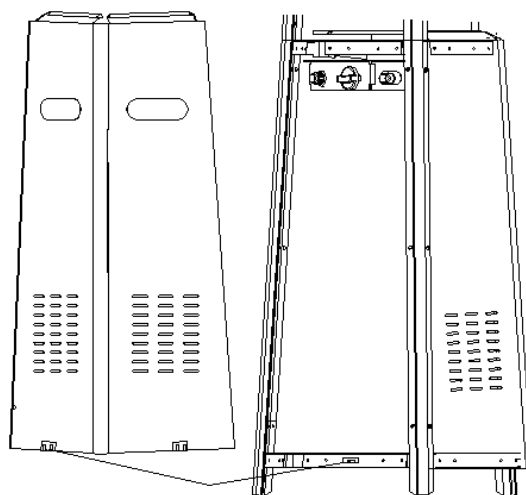
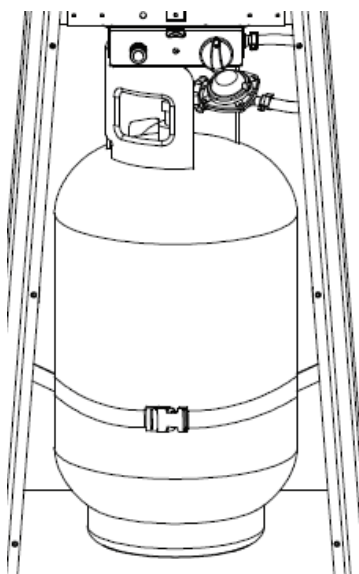
Przykręć Reflektor (A) do Pokrywy płomienia (N)

(M)

Za pomocą śrub dystansowych.



Przymocuj boczne panele (L)



Zainstaluj butlę z gazem i przymocuj ją pasami zabezpieczającymi.	Zamontuj Przedni panel (H) Gotowe!
---	------------------------------------

ROZWIĄZYWANIE PROBLEMÓW

PROBLEM	PRAWDOPODOBNY POWÓD	ROZWIĄZANIE
Płomień nie zapala się	Zawór gazu jest ustawiony na OFF	Przestaw zawór na ON
	Zbiornik paliwa jest pusty	Napełnij zbiornik LPG
	Włot jest zablokowany	Oczyść lub wymień włot
	Powietrze w systemie doprowadzania	Wypchnij powietrze z systemu
	Poluzowane połączenia	Sprawdź wszystkie dopasowania
Płomień nie utrzymuje się	Zanieczyszczenia wokół płomienia	Oczyść wszystkie zanieczyszczone obszary
	Poluzowane połączenia	Zaciśnij połączenia
	Uszkodzona termopara	Wymień termoparę
	Wyciek gazu	Sprawdź połączenia
	Zbyt niskie ciśnienie paliwa	Zbiornik prawie pusty. Napełnij zbiornik LPG.
Palnik się nie pali	Ciśnienie jest za niskie	Zbiornik prawie pusty. Napełnij zbiornik LPG.
	Włot jest zablokowany	Usuń i wyczyść
	Kontrolka nie jest w pozycji ON	Przesuń zawór na ON
	Uszkodzona termopara	Wymień termoparę
	Krzywo zamontowana część zapalająca płomień	Umieść część poprawnie
	Złe umiejscowienie	Popraw pozycję i spróbuj ponownie

Serwis i Przegląd Techniczny

Jeśli grzejnik płomieniowy nie działa poprawnie, proszę skontaktować się ze sprzedawcą lub autoryzowanym serwisem w celu otrzymania rady i pomocy.

NIE NALEŻY WYKONYWAĆ NAPRAW SAMODZIELNIE.

Okresowy przegląd techniczny powinien być wykonywany w przedziałach czasu nie przekraczających 6 miesięcy lub gdy nastąpią jakiegokolwiek usterki. (tzn.) nienormalnie palący się płomień lub zmiana koloru palnika. Są to najczęstsze objawy tego, że blokowany jest dostęp gazu lub włoty palnika.

Aby wyczyścić włoty palnika, usuń reflektor poprzez odkręcenie trzech nakrętek na górnej części reflektora. Osłonka z siatki może być teraz usunięta poprzez odkręcenie utrzymujących ją czterech śrub w podstawie siatki osłaniającej i czterech na górnej części osłonki. Usuń dwie śruby utrzymujące palnik, delikatnie pokręć palnikiem po czym usuń go unosząc w górę.

Przez cały czas musi być zachowywana ostrożność, aby uniknąć zniszczenia rurek gazowych i piezo zapłonu.

Palnik i osłonka z siatki mogą być czyszczone poprzez sprężone powietrze. Montaż jest odwrotny do powyżej opisanej procedury.

Jeśli płomień jest blokowany przez kurz, pajęczyny, itp. płomień może być mały i przez to nie osiągać wystarczającej mocy do rozpalenia głównego palnika. Jeśli taka sytuacja nastąpi niezbędne jest oczyszczenie miejsca, w którym powstaje płomień oraz rurki, która doprowadza do niego gaz.

Aby wyczyścić miejsce powstawania płomienia, usuń palnik i osłonę płomienia w sposób opisany wcześniej. Sprawdź iniektor płomienia i czy rurki nie są zablokowane. Jeśli zauważysz, że są zapchane przeczyść je sprężonym powietrzem. Ponowny montaż jest odwrotny do procedury opisanej powyżej.

Model	Maltec FL255 Piramida			
Kraje przeznacze	AT, BE, CH, CY, CZ, DE, DK, EE, ES, FI, FR, GB, GR, HU, IE, IS, IT, LT, LU, LV, MT, NL, NO, PL, PT, SE, SI, SK, TR			
Kategoria	I3+	I3 B/P	I3 B/P	I3 B/P
Ciśnienie (mbar)	28-30/37	28-30	30	50
Palnik	1,5 mm	1,5 mm	1,5 mm	1,5 mm
Nominalna moc cieplna	9,5 kW			

- Po użyciu zamknij zawór butli gazowej i regulator.
- Przeczytaj instrukcję zanim zaczniesz korzystać z urządzenia.
- Tylko do użytku zewnętrznego i w dobrze wentylowanych pomieszczeniach.
- Wykorzystywanie urządzenia w obszarze zamkniętym może być niebezpieczne i jest ZAKAZANE.
- Urządzenie musi być zmontowane, zgodnie z instrukcjami i lokalnymi zaleceniami.
- Dobrze wentylowane pomieszczenie musi posiadać minimum 25% powierzchni otwartej.
- Powierzchnia obszaru jest sumą powierzchni ścian.
- Wyposaż dom w czujniki gazu, dymu i dwutlenku węgla
- Wymagane jest posiadanie gaśnicy suchej typu ABC
- Obszar dookoła parasola musi być wolny od papierów i śmieci
- Wszystkie materiały łatwopalne nie mogą być przechowywane w pobliżu parasola.

Deklaracja CE

Malis sp. z o.o. sp. k. Deklaruje że urządzenie MALTEC FL199 Heksagon (FH600) spełnia wszelkie wymogi Dyrektywy 2009/142/EC oraz spełnia następujące standardy:

I3+ (28-30/37), I3B/P (30), I3B/P (37), I3B/P (50)

Importer:

MALIS Sp. z o. o. sp. k.
ul. Heleny Szafran 10
60-693 Poznań
Tel: +48 61 510 17 53
Fax: +48 61 842 02 21



MALIS Sp. z o.o.
Bartosz Machoński
Bartosz Machoński